



LUIGI ONTANI



LUIGI ONTANI







# LUIGI ONTANI

*VivaVitArteAltrove*



Questo catalogo è stato pubblicato  
in occasione della mostra  
“LUIGI ONTANI. VivaVitArteAltrove”  
Galleria d’Arte L’Incontro, Chiari  
26 ottobre 2024 – 26 gennaio 2025

MOSTRA A CURA DI  
Luigi Ontani  
Adil Tarkhaoui

CATALOGO A CURA DI  
Erminia Colossi  
Eduardo Caputo  
Giordano Caputo  
Luigi Ontani  
Simona Sammaciccia  
Adil Tarkhaoui

PRESENTAZIONE DI  
Giulia Giambrone  
Aurelio Picca

ALLESTIMENTO  
Luigi Ontani  
Adil Tarkhaoui  
Eduardo Caputo

ARTIGIANI  
con la collaborazione di Gatti, Faenza  
Silvano Signoretto, Murano  
Maurizio Valdarnini, Roma

IMPAGINAZIONE CATALOGO  
Sara Salvi

FOTO ALLESTIMENTO  
Bruno Bani: pp. 12-13, 16-17, 18-19,  
22-23, 24-25.  
Giorgio Benni: pp. 14-15, 20-21,  
70-71, 100-101.

COPERTINA  
*Ombrofago*, 2008

RETRO DI COPERTINA  
*Electric Throne*, 2006 / 2007

Finito di stampare nel mese di giugno 2025  
A cura di Litogi S.r.l., Milano

**GALLERIA D’ARTE L’INCONTRO**  
ARTE MODERNA E CONTEMPORANEA

Via XXVI Aprile, 38 - 25032 CHIARI (Brescia)  
Tel. 030 712537 - mobile +39 333 4755164  
www.galleriaincontro.it - info@galleriaincontro.it

# LUIGI ONTANI

*VivaVitArteAltrove*



SOMMARIO

9    CONOSCERE IL MONDO  
IMMAGINANDO LA SOMIGLIANZA.  
LUIGI ONTANI IN *VIVAVITARTEALTROVE*.  
*Giulia Giambrone*

13    **OPERE**

107    NARCISO FECONDO  
*Aurelio Picca*

109    NOTE BIOGRAFICHE  
111    ESPOSIZIONI  
119    BIBLIOGRAFIA  
125    DIDASCALIE DELLE OPERE



## CONOSCERE IL MONDO IMMAGINANDO LA SOMIGLIANZA. LUIGI ONTANI IN *VIVAVITA* ALTROVE.

Giulia Giambrone

Una premessa *genuina*, qualificandola con un aggettivo che non mancherà di suscitare l'elegante sorriso di Luigi Ontani, è necessaria. Anticamente in uso per indicare la pratica con cui il padre identificava come proprio il figlio nell'atto di prenderlo sulle proprie ginocchia – *genu* –, dunque colui che era stato riconosciuto, *genuinus* è derivazione linguistica evoluta nel bel significato di 'innato' – peraltro anagramma di "Ontani" – nonché deriva iconografica, potremmo dire, se guardiamo alla rappresentazione cristiana del Bambino sul grembo della Vergine. Questo riferimento un po' dotto e apparentemente fuori luogo è un'allusione, per così dire, metaforica, che mi consente di esplicitare la predisposizione nativa, usando l'altra accezione della parola latina, per l'opera di Luigi Ontani dalla quale inevitabilmente potrò distanziarmi e che, senza esagerazioni è, esattamente a distanza da dieci anni dall'incontro con LO, non lontana da una gratitudine che definirei davvero filiale. Rischiando l'eccesso patetico, mi conduce – e qui torniamo all'accezione *genuina* – ad un atto di riconoscimento per colui che con la sua opera ha formato strutturalmente il mio pensiero intorno a cosa è arte. La ragione che mi muove verso questa premessa è la stessa che può dare avvio, propriamente, alla speculazione teorica che il testo merita. Luigi Ontani è senza esagerazioni un paradigma dell'esperienza estetica conoscitiva, cioè di quelle dinamiche strutturali che consentono all'individuo nel suo mondo, la realtà abitata, l'incontro con l'opera d'arte. L'impressione che l'universo ontaniano – all'interno del quale difficilmente e particolarmente slegabile è l'opera dal suo soggetto – sia concretamente la dimostrazione di una certa, fondamentale, modalità con cui l'uomo conosce il mondo, quella estetica, per l'appunto, è lampante. L'immaginario brulicare compulsivo di forme e colori, tutte identificabili negli *ibridoli*-opere, neologismo da lui coniato che rende a pieno il concetto dell'unione tra caratteri realistici e immaginari nello stesso oggetto, ma che potrebbe definire uno dei principi di fondo di tutta la sua poetica, è condizione *sine qua non* della realtà che Ontani ha dipinto per sé e che gli calza a pennello come uno dei suoi preziosi abiti. Essa esemplifica il meccanismo conoscitivo comune a ciascun individuo nell'evento tra soggetto e opera d'arte, tra soggetto e oggetto. Nell'universo di LO i concetti migrano continuamente attraverso molteplici forme senza mai trovare una corrispondenza unica: identità e soggettivazione, viaggio fantastico e storico-realistico, Eros e mito formano un organismo diversificato nei linguaggi, ma che non pone mai profondamente differenze di sostanza. Dai *tableaux vivants* alle sculture (cartapesta, legno, ceramica, vetro) agli acquerelli, in Ontani è possibile legittimare la modalità conoscitiva della realtà che ci circonda e che eleva il ruolo dell'immaginazione alla pari dell'intelletto, rendendo l'esperienza estetica *esemplare* dell'esperienza in genere, un'arena in cui si rispecchia più decisamente la conoscenza della realtà *tout court*, l'incontro dell'individuo con il mondo. È Immanuel Kant a descrivere la facoltà immaginativa come *produttiva* e *spontanea*<sup>1</sup> nella sua condizione di libertà, di *libero gioco*, la definisce, operosa e instancabile perché gremita di concetti mai associabili ad un solo oggetto. Una condizione che può benissimo essere, di fatto, esemplificata dall'opera-mondo di Luigi Ontani. Nell'opera di LO



le idee estetiche, per Kant “materiale” costitutivo dell’oggetto in sé e al contempo facoltà d’animo del genio artistico, creano «rappresentazioni dell’immaginazione che danno occasione di pensare molto, senza che però un qualche pensiero determinato, cioè un concetto, possa esserle adeguato, e che di conseguenza nessun linguaggio possa completamente raggiungere o rendere intelligibile»<sup>2</sup>. La legittimazione di una tale interpretazione la si trova già nelle primissime opere di Ontani, gli *oggetti pleonastici*, calchi di oggetti in scagliola dipinti a tempera realizzati tra il 1963 e il 1966, elementi ibridi ed estranei che incontrano lo spazio o il corpo, *extragiocattoli*<sup>3</sup> amorfi e indefiniti, oggetti “aperti” all’immaginazione della propria identità e della propria funzione. La capacità di mostrare l’immaginazione all’opera nel processo conoscitivo della realtà di cui l’incontro con l’oggetto artistico diventa esemplare, modello in scala della modalità con cui conosciamo, è una caratteristica dell’opera ontaniana che si lega, o meglio, che è conseguenza di un altrettanto decisivo carattere, sintomatico dell’intenzione di fondo di plasmare un mondo a propria immagine e somiglianza e che ci conduce *stricto sensu* nella mostra. *VivaVitArteAltrove* racchiude un nucleo di acquerelli, sculture, *tableaux vivants*, *Tra arte e vita*, “Flash Art” no. 300, marzo 2012. maschere e lenticolari intitolati con quel dire ludico che contraddistingue da sempre Luigi Ontani, artista del mai *senza titolo*, anzi particolarmente legato alle potenzialità metaforiche veicolate dall’atto di nominare l’opera d’arte, qualificandola da subito concettualmente. Il rapporto tra immagine e parola è l’altra bussola che, insieme all’immaginazione, orienta LO, il quale non a caso esordì nel 1970 alla sua prima mostra nello spazio *Ambiente* presso i Gesuiti di San Fedele (MI) con un’operazione intitolata *La stanza delle similitudini*, complice l’influenza di un testo di Michel Foucault, *Les Mots et le Choses*, che negli anni Sessanta mise un punto alla destrutturazione del rapporto tra dominio linguistico e dominio visivo a partire dalle condizioni di esistenza del soggetto all’interno di una realtà plasmata primariamente dal linguaggio perché condizionata dal bisogno incessante di nominare le cose. Anche in questo Ontani esemplifica magistralmente il cambiamento del ruolo fattivo messo in atto dal bisogno del soggetto di orientarsi nel mondo a partire dall’individuazione di corrispondenze tra i suoi enti, e dunque della somiglianza tre le cose, della similitudine presa in esame da Foucault nelle diverse tipologie che scrivono, stando al filosofo, *la prosa del mondo*<sup>4</sup>. In un orizzonte in cui non c’è somiglianza senza *segnatura*, scrive, cioè senza quei segni che testimoniano nel mondo una ricerca mimetica compulsiva, il passo dall’immaginazione alla somiglianza è davvero breve: le sembianze delle opere di LO si coniugano con la svolta foucaultiana rappresentata dal binomio parola-immagine risolto nell’ambito di un secondo binomio, quello *immaginazione-somiglianza*. Nel *tableau vivant*, il segno che indubbiamente più di tutti ha scritto l’importanza di Luigi Ontani nella storia dell’arte degli anni Settanta, è l’immaginazione a legittimare il viaggio imitativo che l’artista compie attraverso i luoghi e le epoche, palesando la necessità «che nelle cose rappresentate viva il mormorio insistente della somiglianza e al contempo, nella loro rappresentazione, la ripiegatura sempre possibile dell’immaginazione»<sup>5</sup> : quelle di Ontani sono peregrinazioni immaginative di un mondo personale e fantastico, ma all’insegna della *mimesis*, una veste nel raggiungimento di una dimensione tutt’altro che realistica, anzi estranea rispetto a quest’ultima. Emerge come requisito della rappresentazione, ancora con più evidenza nelle sculture e negli acquerelli, l’analisi disordinata della somiglianza delle cose, di similitudini scomposte e mescolate tra loro, riordinate per mezzo dell’immaginazione, dove paradigmatico è l’eterno ritorno dell’artista stesso, del suo volto – l’uno, il più significativo, per il tutto, Foucault definirà l’individuo moderno come *punto saturo di analogie* – evocato tramite singoli connotati fisiognomici, come la forma del naso, l’ovale del viso, soprattutto i nei negli acquerelli e pressoché in tutte le sculture che Luigi Ontani ha ideato fin dagli anni Settanta a partire dalla realizzazione del calco del volto (ma anche di mani, piedi e altre parti del corpo), elemento ancor più significativo se collocato nell’ottica della *mimesis*. Vale lo stesso per le *Babbucce orientali* e *GhettAbbottonato* (1995); nel primo caso l’ovale di LO appare perfino collocato in miniatura sulla scarpa, quasi fosse un blasone o una maschera apotropica. Viene insomma alla luce in tutta l’opera una rappresentazione conforme al principio dell’*immaginazione della somiglianza*. La ricerca incessante della mimesi per mezzo della facoltà immaginativa non lascia spazio all’astrazione, collocando l’infinita catena rappresentativa plasmata da Ontani entro i confini di un immaginario vasto e variegato, ordinabile unicamente per mezzo del criterio imitativo e di corrispondenze desuete tra elementi tuttavia realistici. Le conseguenze di una tale portata interpretativa, la combinazione delle due facoltà, *immaginazione* da un lato, *somiglianza* dall’altro, *mimesis* da un lato, *phantasia* dall’altro, fanno dell’opera

di LO uno strumento che può essere decisivo nella comprensione dell’esperienza estetica e di quella dell’individuo conoscitore del mondo. Presentificare sensazioni, intuizioni sensibili, mediante rappresentazioni mimetiche, imitative, è la modalità con cui l’uomo si fa strada ogni giorno all’interno di esso. In questo scenario, bisogna riconoscere a Luigi Ontani una particolarità esclusiva, tuttavia, che nemmeno la lettura foucaultiana può giustificare. Se, infatti, il problema dell’immaginazione combinato a quello della somiglianza imponeva, all’interno della rappresentazione moderna, lo *sbarramento dell’identità*, nel microcosmo ontaniano è evidente un’inversione di orientamento in questo senso, anzi un’apertura alla manifestazione del soggetto, un corrispondersi di rappresentazione e identificazione. Se, secondo Foucault, dal XVII secolo in poi, il soggetto tende ad elidersi dallo spazio rappresentativo,<sup>6</sup> a nascondersi, pur sempre mediante l’espedito figurativo, per mezzo di quella che si direbbe essere quasi una mortificazione dell’identità del soggetto, in Ontani si assiste contrariamente ad una glorificazione narcisistica dell’io, la più totale perché la più multiforme. Nuovamente, il *tableau vivant* ne è evidente dimostrazione. Ancor più interessante è il caso del ciclo di acquerelli visibili in mostra. Il protagonista è sempre un fanciullo diverso, ma con un connotato ontaniano (il neo c’è in tutti, ad esempio) nell’atto di fondersi con un elemento vegetale o con uno sfondo rarefatto nelle tinte, in una dimensione a metà strada tra la favola e il sogno. LO è, insomma, tutt’altro che eliso dal quadro; in uno di essi, *MostroMestoMisto* (1998) sembra perfino nascere dallo stesso corpo di una delle figure. Ma non c’è solo una glorificazione dell’identità dell’artista, c’è qualcosa in più: la messa in forma del processo di costruzione dell’io, della sua nascita, della sua soggettivazione, che pone nell’accezione lacaniana una differenza tra ‘lo’ e ‘soggetto’, dove è il primo a giustificare la dimensione strutturale di stratificazione del secondo, “la pluralità di lo”, più semplicemente, individuabile nell’alterità del molteplice, nell’Altro. La tecnica del lenticolare introdotta nella varietà espressiva di Ontani negli anni duemila – *Ombrofago* (2008), *ElectricThrone* (2006-2008) – è paradigmatica in questo senso, poiché mostra quasi tautologicamente la sovrapposizione data dalla presenza di più immagini in movimento.

Il processo di formazione del soggetto insieme a quello costitutivo dell’esperienza estetica fanno sì che ad affiorare al cuore dell’opera di Luigi Ontani sia il valore profondamente conoscitivo di cui l’opera d’arte può farsi carico, uno strumento nella dimostrazione dell’attitudine dell’uomo a scoprire il mondo mediante determinate facoltà che non trova paragoni nelle altre tipologie di esperienza. L’opera di LO è *exemplum* di queste modalità, in grado di persuaderci ancora oggi, malgrado uno scenario artistico contemporaneo che lascia a desiderare, che l’arte come la storia è *magistra vitae*.

1 I. Kant (1790), *Kritik der Urteilskraft*, trad. it. *Critica della facoltà di giudizio*, a cura di E. Garroni, Einaudi, Torino 1999, p. 76. 2 *Op. cit.*, p. 149.

3 Luigi Ontani.

4 M. Foucault (1966), *Les Mots et les Choses*, trad. it. *Le parole e le cose*, Rizzoli, Milano 1978; cfr. p. 31 sgg. Pensando al noto incipit del capitolo foucaultiano sulla rappresentazione, viene subito in mente il *tableau vivant* performativo di Ontani intitolato *Don Quijote de La Mancha* presso la galleria romana l’Attico nel novembre 1974.

5 *Op. cit.*, pp. 83-7.

6 Foucault si riferisce allo spazio della rappresentazione nel quadro. Sul rapporto del filosofo con la pittura la bibliografia è vasta, riguardante principalmente la teoria intorno alle seguenti opere (ordine sparso): *Id.* (2004), *La peinture de Manet*, trad. it. (parziale) *La pittura di Manet*, Abscondita, Milano 2005; *Id.* (1975), *La peinture photogénique*, in *Dits et écrits*, 1, 1954- 1975, Gallimard, Paris; *Id.* (2001), *Les mots et les images*, in *Dits et écrits* 1, 1954-1975, Gallimard, Paris; *Id.* (1968), *Ceci n’est pas une pipe*, trad. it. *Questo non è una pipa*, Milano, SE, 1988.





OPERE

























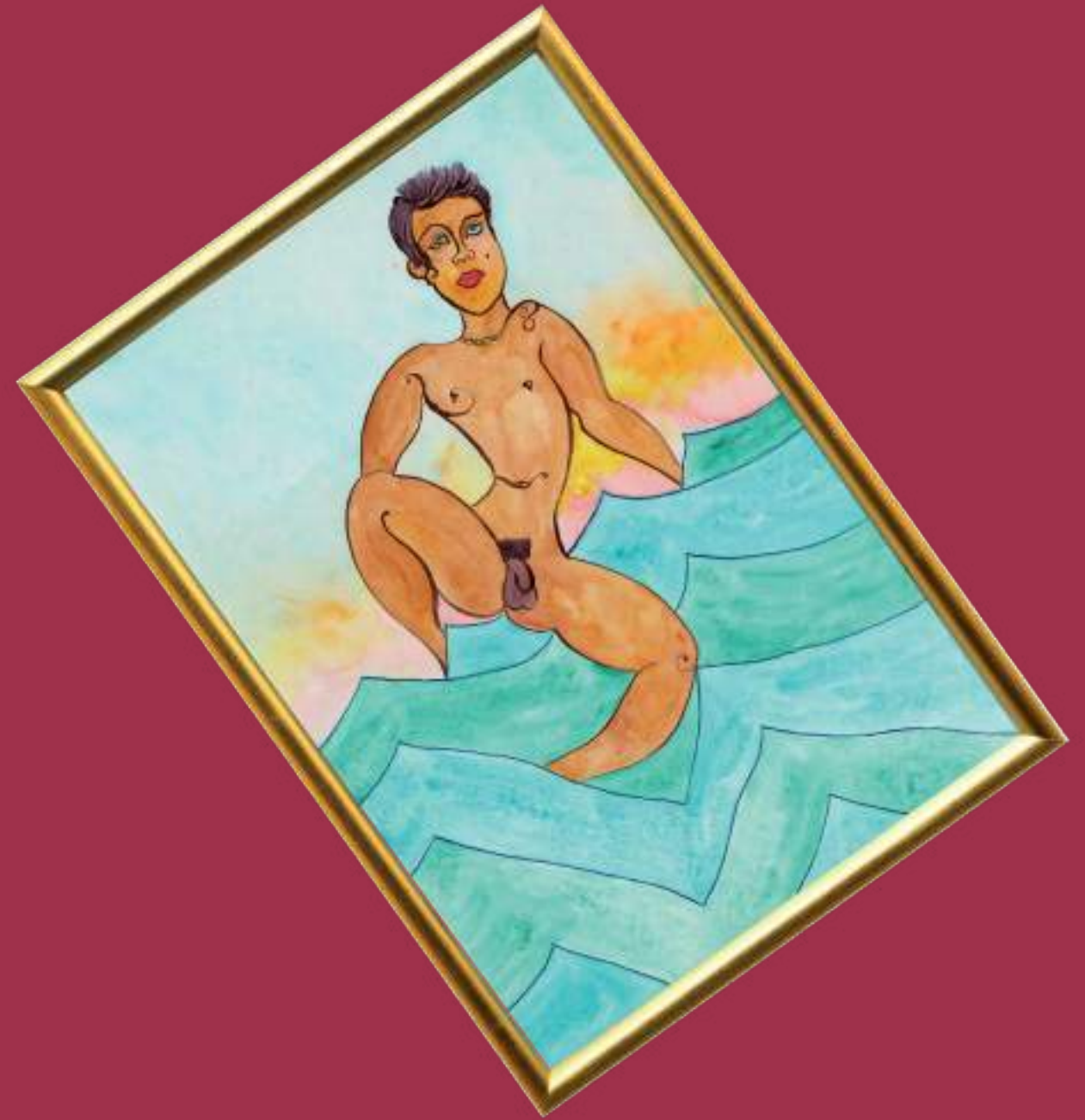
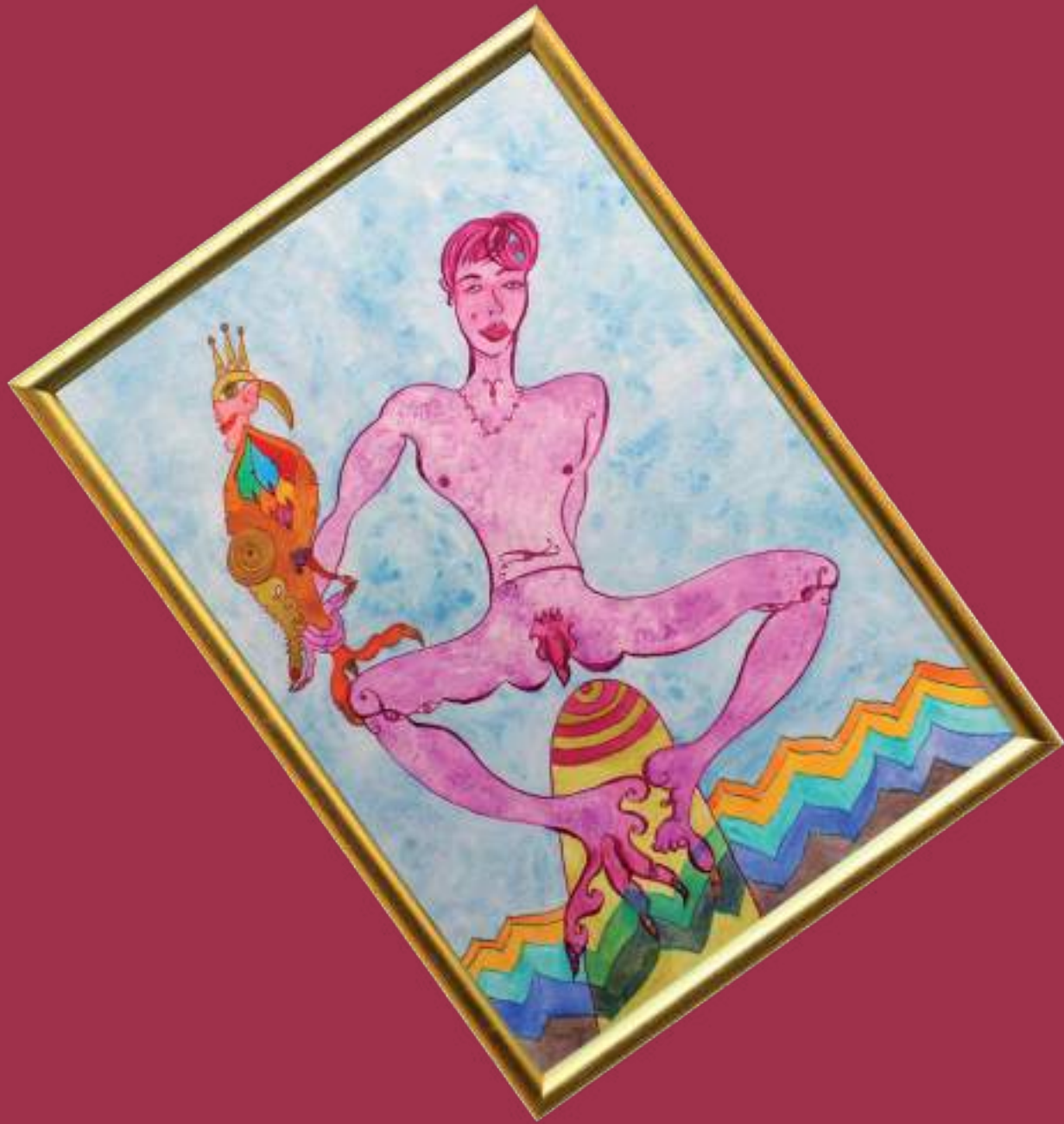




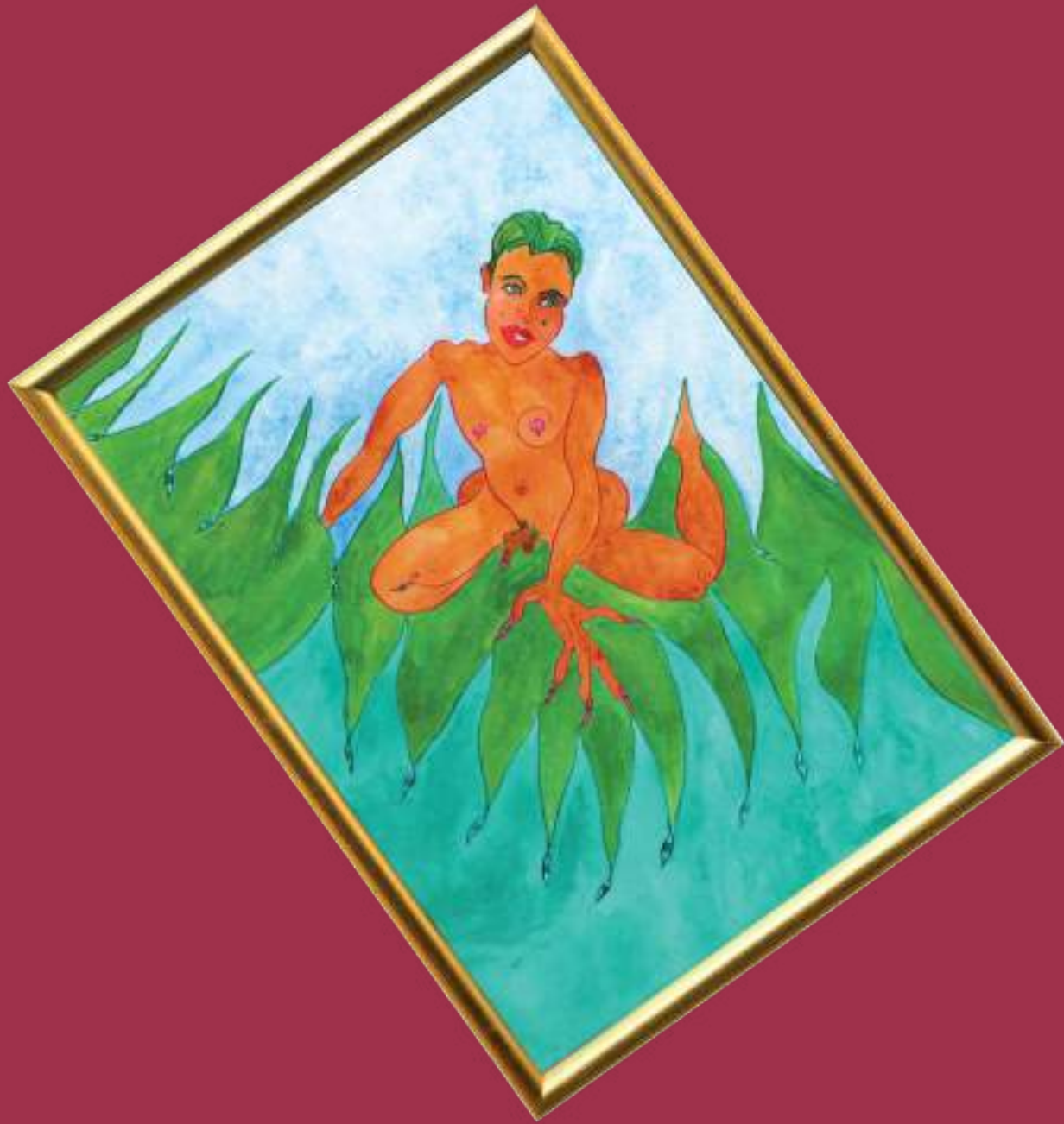






















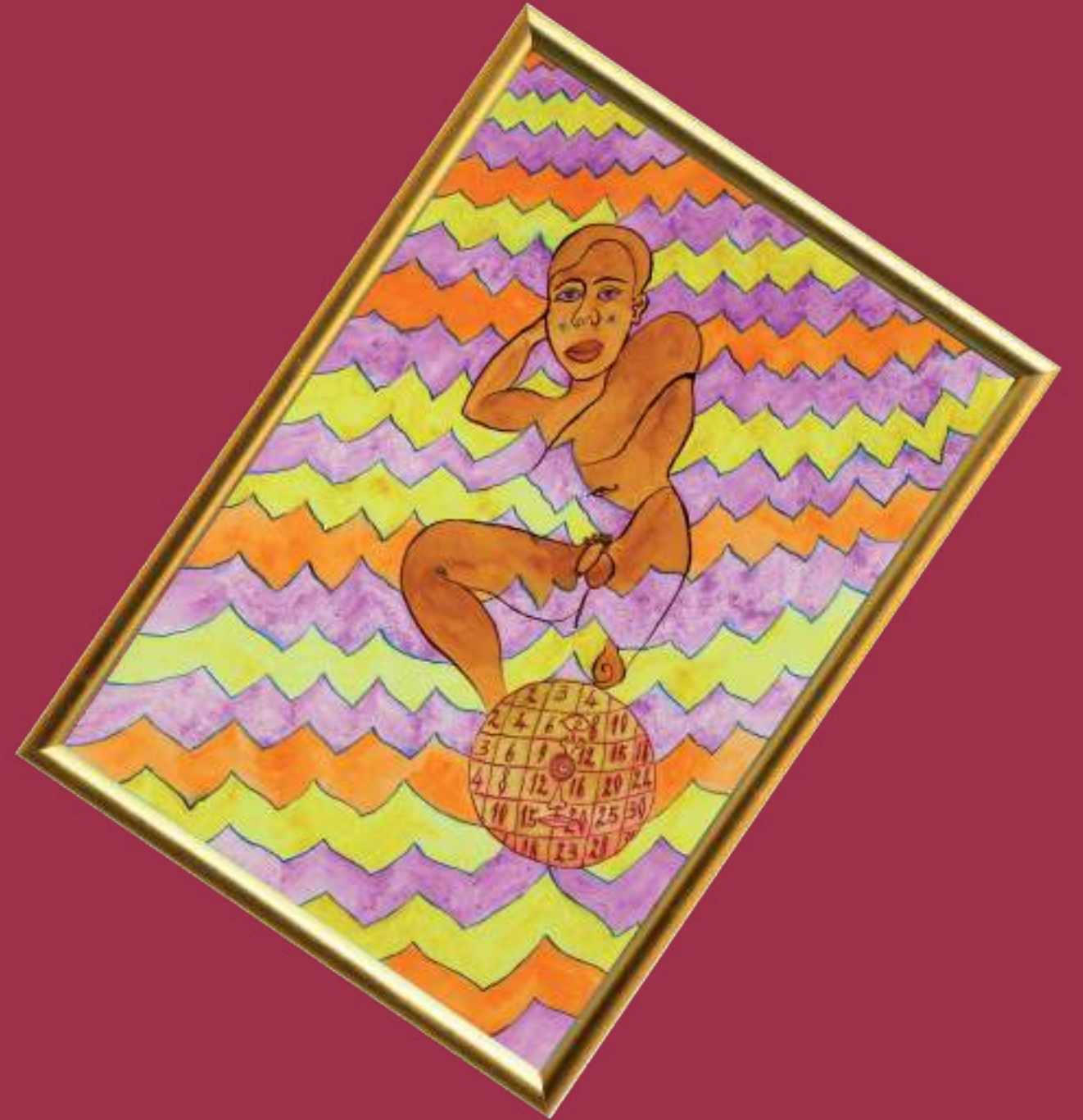




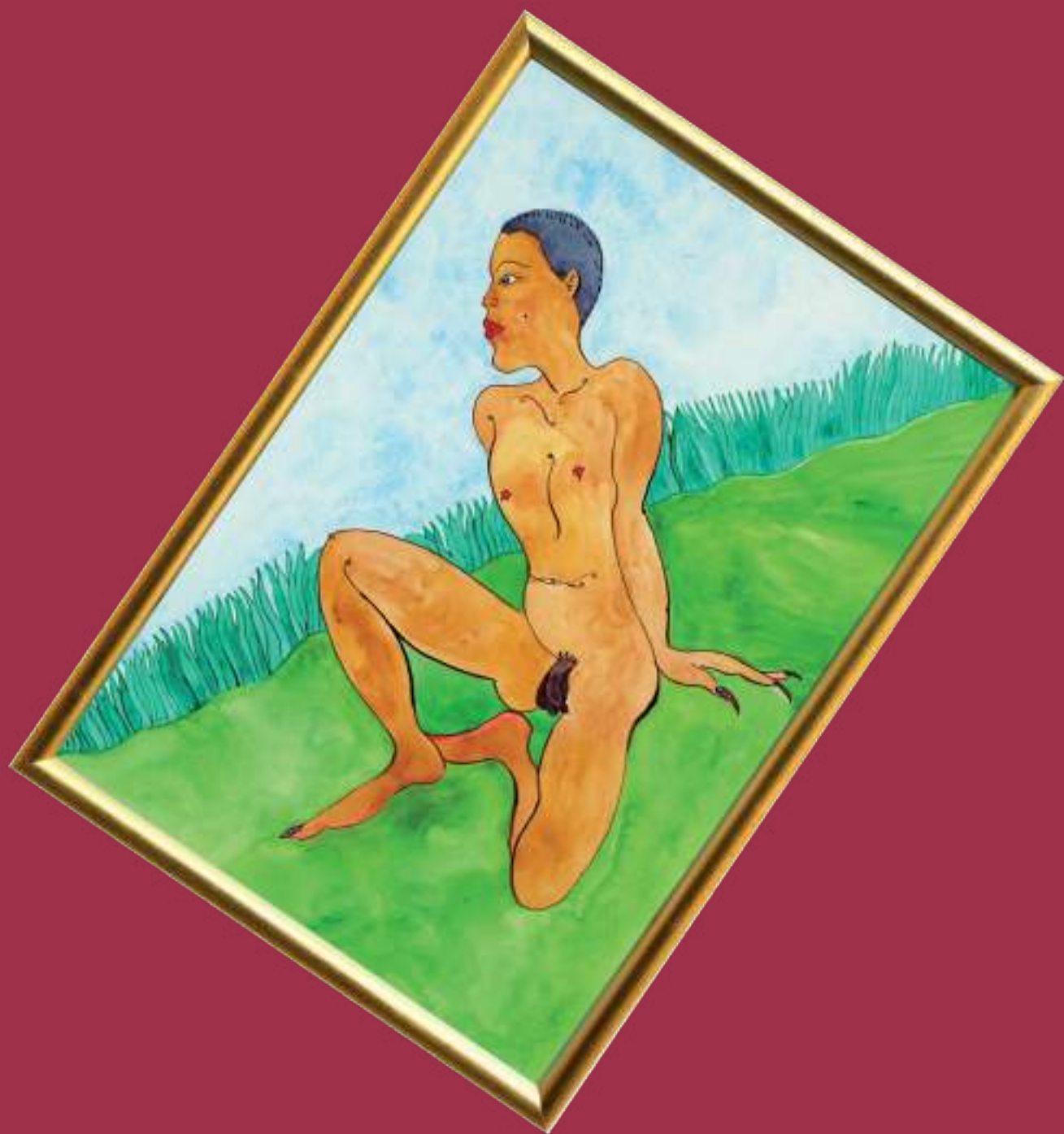






















































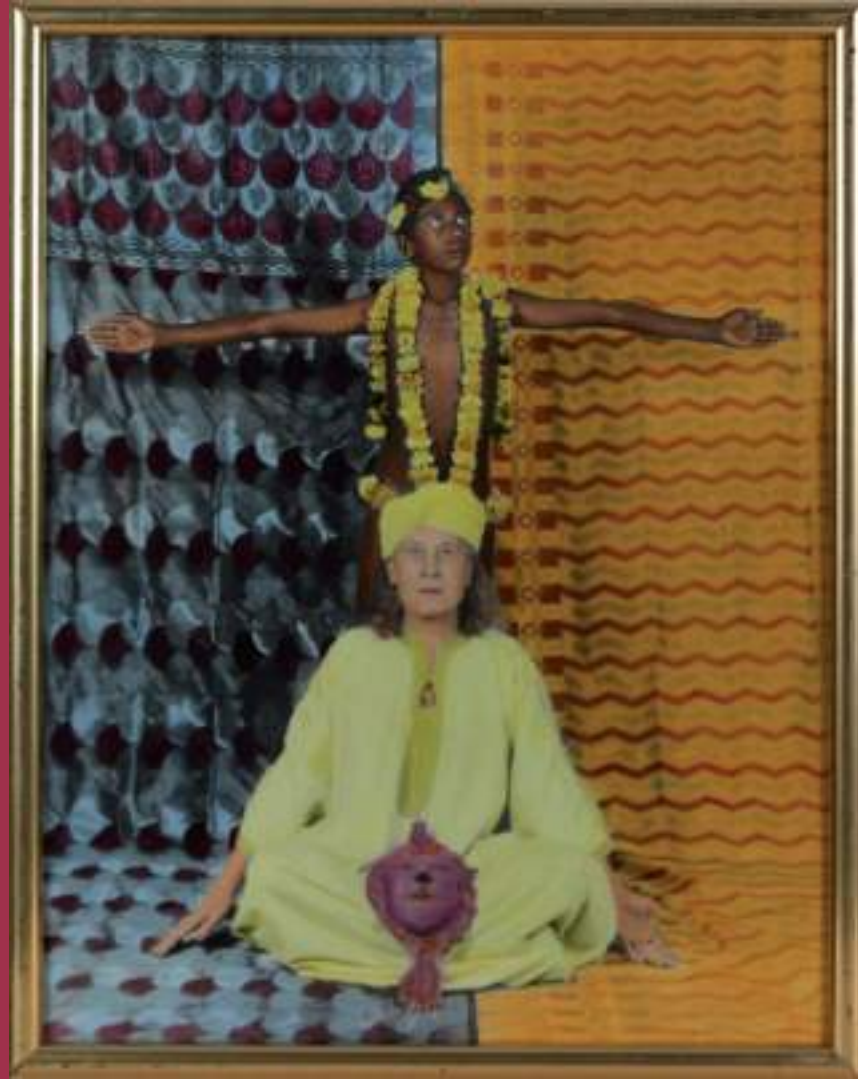














































# NARCISO FECONDO

Aurelio Picca



Lo vidi sul sentierino con le bombe di qua e di là il Narciso Fecondo di quando era bimbino a Vergato, sotto l' *allure* del Conte Mattei che giganteggiava da Innominato a contar le stelle. Lo descrissi com'era: vestito di garza gentile della vestale sua Signorina sorella Tullia. Lì, lì, dove sotto Montovolo si conobbero i fantasmi di Guido Reni e degli etruschi. E noi che leggemmo Giorgio Morandi, a quattro passi dalla Linea Gotica, come un pittore non di luce bensì di ex voto da offrirsi agli antichi popoli e ai canti silenziosi e solissimi che odono solo orecchie auscultanti nell'attraversamento dell'Appennino.

Noi scrivemmo che nelle cripte del Borromini a San Luca in Roma, l'artista cultore di Shiva pose le sue Erme a occupare il posto degli ex voto per sorellanza o fratellanza etrusca. Che poi Shiva (offrente attributi maschili) è anch'Egli dono di fecondità, appunto, come Feronia, Venere, Diana, Iside.

Noi fummo divertiti dei *Capricci* volanti degli artisti che presero morte giovani, roteare sul soffitto del *Cielo* di Signorelli. Aiutati a crescere in immobilità aerea da Venere Finocchiaro, ceramista dai capelli da strega e dunque anch'Essa volante.

Noi ora ci turbiamo e eccitiamo di fronte a questi colori tenui: azzurri, fucsia, gialli. Immensi colori pronti a sparire come sulle pareti dei Frescanti e dei Primitivi italiani. Sono tanti Acquerelli, in tanti anni compiuti in gioco dal sempiterno giovin Signorino Luigi Ontani. Sono una danza di Leporelli. *La danse* di Matisse. Hanno la levità delle animule purgatoriali che dalla spiaggia della Montagna, lasciato l'infinito mare, salgono tenendosi per mano. E mentre ascendono perdono di peso e perdono peccati. Fino a raggiungere l'Eden, dove il gioco della danza è perfetto. E con un dito si può sfiorare il Cielo di Zaffiro che ogni movimento protegge. Ogni sensualità domina sovrana.

Eccoci allora in un circo mieloso e remoto. Dove le compostezze ignude ripetono i loro volti perché sono frutto di identico seme. C'è in questa *danza* il viso di Adamo che ha nel costato ancora l'osso non estratto per inventare Eva. Così Adamo sull'Eden che balla e danza in colori e echi armoniosi di sé stesso, contiene ancora il maschio e la femmina: perfetto androgino per i Leporelli del Sacerdote Ontani. Accade che la Danza o il suo Circo o il suo Eden, non è mai stata defenestrata dal giuoco dell'ironia. Mai strappata al diluirsi del colore dolcissimo sulla carta. Infatti, se uno volesse intingere il dito indice o il mignolo negli acquerelli e poi leccarselo: il gusto consuma il sapore di un petalo profumato. Puro gioco infantile in memoria dell'infanzia. Fiaba primigenia.

Pare che si affacci al Canto la Maddalena de' Pazzi e lo strascico di suorine intente a trascrivere la parola: Amore, Amore, Amore. Intanto che Casella arpeggia. E la musica dei trovatori e degli stilnovisti si fonde.

Nel corteggiamento dell'androgino perfetto, Luigi Ontani non estromette il passo di Bowie; gli inchini di Lidsay Kemp; i corpi dalle menti in acido lisergico del Living Theatre. Ma siamo sulla cresta del Purgatorio. Il Giardino dal frutto più dolce.



Nota biografica

Luigi Ontani nasce durante la II Guerra Mondiale, sulla linea gotica, a Vergato nell'Appennino Toscoemiliano. Risiede a RomaAmor, nel comune di Grizzana Morandi, e vive nello studio di Canova a Roma. Si forma a Bologna, frequentando l'Accademia di Belle Arti "Corso del Nudo". Nel 1963: breve servizio militare a Torino e nella libera uscita va nelle gallerie (conosce Luciano Pistoì alla Galleria Notizie), gruppo ZERO, e Musei GAM ed Egizio. Nel 1967 nella personale alla Galleria San Petronio di Bologna, espone dipinti, acquarelli, oggetti pleonastici, e poesie. Dal 1964 al 1969 *Oggetti Pleonastici e Stanza delle Similitudini* che espone al Centro culturale dei Gesuiti San Fedele a Milano, segnalato da Renato Barilli. Nel 1969, il I Tableaux vivant *Teofania= Ange Infidele* Vergato (BO), foto Cesare Bastelli. Realizza i films Super 8 dal 1969 al 1970 a Palazzo Bentivoglio, Bologna. Nel 1970 si trasferisce a Roma, dove dal 1970 al 1971 realizza video in B&N e a colori. Dal 1974 al 1978 espone a via del Paradiso nella Galleria L'Attico di Fabio Sargentini. Partecipa alla Biennale di Venezia nel 1972 con la VideoGallery di Gerry Schum e nel 1977 la sala con fotografie dipinte in viaggio in India. Nel 1974 invitato da Jean Christophe Amman al KunstMuseum di *Lucerna Transformer* esponendo fotogigantografie Mitologiche,- *figlio di Wilhelm Tell*. Espone a Parigi e New York con Sonnabend Gallery, tableaux vivants e fotogigantografie. *L'Indifferent* e *Medici Prince*. Fin dal 1969 esprimendo l'IDEA del Quadro come POSA fotografica, punto di vista e regia, collaborando con stampatori alla realizzazione di gigantografie a colori a grandezza naturale; trasformando la maschera fisionomica come identificazione nell'altro, e attraversamento medium, apprendistato, formazione, apparizione. Queste

opere hanno radici nell'Archeologia, nell'Arte Antica e nell'Arte Moderna ("SIMULACRUM"). Analogamente dal calco naturale realizza gli "IBRIDOLI", cioè statue in diversi materiali, come ceramica, vetro, legno e carta pesta. Intraprende viaggi nel mondo collaborando con gli EREDI MASCHERAI del Sacro e Profano; variando con fantasie ed elementi simbolici come l'Allegoria, la Mitologia, l'Iconologia e le Leggende. In questo viaggio coinvolge inoltre fotografi di cerimonia, con i quali realizza fotografie in bianco e nero, virate seppia, acquarellate. In India, Sri Lanka e Yemen. Negli anni 70 e 80, performances *tableaux vivant*: ad Amsterdam "De Appel" e New York "the Kitchen". Negli anni Ottanta Ontani è protagonista in numerose e prestigiose mostre nazionali, partecipando alla Biennale di Venezia del 1984 e 1986 e alla Quadriennale del 1986. Inoltre, espone in mostre internazionali: ripetutamente a New York, Los Angeles, Canada, oltre che in gran parte d'Europa. Dagli anni Novanta nasce il ciclo delle *ErmeEstEtiche* esposte alla Biennale di Venezia nel 1995; composizioni di elementi ludici, citazionistici, iconologici, simbolici, ibridando, trasformando il calco naturale con simboli distintivi identitari del soggetto storico. Le opere sono realizzate in collaborazione con Ceramica GATTI di Faenza. A partire dalla fine del Novecento fino ad oggi, le molteplici esposizioni e retrospettive, sia oltreoceano che in Europa, e in Oriente, costellano la storia artistica di Luigi Ontani di importanti riconoscimenti; fra cui il conferimento del Premio Presidente della Repubblica nel 2015; nel 2017 la mostra all'Accademia di San Luca a Roma, Palazzo Carpegna, con opere esposte dal pianterreno, proseguendo lungo la rampa elicoidale del Borromini, e nel terzo piano nelle sale con opere delle collezioni storiche; fra gli Autoritratti degli Accademici il *SAN LUCA*, foto dipinta a Madras nel 1975.



Esposizioni

Esposizioni personali

**2024**  
– *Luigi Ontani, VivaVitArteAltrove*, Galleria d’Arte L’Incontro, Chiari (BS).

**2021-2022**  
– *Luigi Ontani, Alam Jiwa & Vanitas*, Wunderkammer, a cura di Elena Volpato, Museo GAM, Torino

**2017**  
– *Luigi Ontani, SanLuCastoMalinIconicoAttoniTonicoEstEtico*, Accademia Nazionale di San Luca, Roma, Palazzo Carpegna

**2019**  
– *Luigi Ontani, MuseOntani, Palazzo dei Capitani della Montagna, Vergato (BO)*

**2015**  
– *Luigi Ontani- Chi è fuori è fuori, chi è dentro è dentro*, GAM, Torino.  
– *IdeTriBali*, Rumah Topeng & Wayang Setia Darma, Ubud (Bali).

**2014**  
– *Er SIMULACRUM amò*, GAMEC, Bergamo.  
– *Andersennosogno*, Museo Hendrik Andersen, Roma.  
– *Luigi Ontani, TassoDelfiniRatto*, Galleria d’Arte Contemporanea Emilio Mazzoli, Modena.

**2012**  
– *Déjeuneur sur l’art*, Le Consortium, Digione.  
– *BerErmEstEtica*, Kunsthalle, Berna.

**2011/2012**  
– *RivoltArteAltrove*, Castello di Rivoli, Torino.

**2011**  
–*Tableau Vivant AmenHammerAmeno*, Hammer Museo, Los Angeles  
– *RossinAria*, Centro Arti Visive Peschiera, Pesaro.  
– *Erma dell’Arma*, Galleria Lorcan O’Neil, Lungaraspace, Roma.

**2010**  
–*Tableau Vivant AuroboroSerpentine*, Serpentine Gallery, Londra

**2009**  
– *CapoDioMonte*, Museo di Capodimonte, Napoli.  
– *Mar Dei Guttavi & Tableau vivant e performance in via Margutta*; *mostra alla* Galleria Valentina Moncada, Roma; MACRO- Museo d’Arte Contemporanea di Roma.

**2008**  
– *Gigante3RazzEtà7ArtiCentAuro*, MAMbo Museo d’Arte Moderna di Bologna, Bologna.  
– *Luigi Ontani, Rumore: un buco nel silenzio*, a cura di Giacinto di Pietrantonio e Gwy Mandelinck, Spazio Oberdan, Milano.

**2007**  
– *Perentorio*, Galleria Lorcan O’Neill, Roma.  
– *En Route vers l’Inde. 1970-2007*, Auditorium Parco della Musica, Roma.  
– *MarmArmonia*, Claudia Gian Ferrari Arte Contemporanea, Milano.  
– *Sculpture and Memory: works from the Gardner and by Luigi Ontani*, Isabella Stewart Gardner Museum, Boston.  
– *AnamorPoses, Electric Throne*, Bortolami Gallery, New York.

**2006**  
– *VetriEtereEteroclit*i, Peggy Guggenheim Collection, Venezia.  
– *GaneshaMusa*, Museo Internazionale delle Ceramiche, Faenza.

**2004-2003**  
– *Gandahara*, SMAK Stedelijk Museum voor Actuale kunst, Gent.  
– *Impudici ludici*, Galleria Massimo De Carlo, Milano.

**2003**  
– *Le martyre de Saint Sébastien*, Kunsthalle, Vienna.  
– *NapoLeonCentaurOntano*, Museo Napoleonico, Roma.

**2002**  
– *Abus ThaiAurea*, Galleria Nazionale di Bangkok, Thailandia.

**2001**  
– *GaneshamUSA 1965-2001*, P.S I, Contemporary Art Center, MOMA , New York.  
– *San SeBastiAno Son*, Galleria Poggiali&Forconi, Firenze.  
– *GelosOvo*, Museo Nazionale di Arte Orientale, Roma.

**2000**

– *Ganesha*Musa, Acquario Romano, Roma.  
– *CiliElegia PineAlita*, Palazzo Crepadona, Belluno;Galleria Civica, Cortina d’Ampezzo (Bi).

**1999**

– *SganOntano*, Galleria No Code, Bologna.

**1998**

– *Sacro Fauno Profunny a Fano*, Galleria Astuni e Chiesa di Sant’Arcangelo, Fano.  
– *Ermestetiche Belli n/m Busti*, Galleria Gian Enzo Sperone, Roma.

**1997**

– *Luigi Ontani, ErmEstetiche*, Sperone, Westwater, New York.

**1996**

– *Luigi Ontani*, Frankfurter Kunstverein, Francoforte.  
– *Installationen in der historischen Räumen*, Museum Villa Stuck, Monaco di Baviera.  
– *Luigi Ontani (San Bernardo CLESSidra)*, Galleria Civica di Arte Contemporanea, Trento.

**1995**

– *Idea Aida del Vero Diffida*, Galleria dello Scudo, Verona.

**1994**

– *MadeUSA*, Sperone Westwater, New York.  
– *Trentazioni*, Studio d’Arte Raffaelli, Trento.

**1993**

– *Luigi Ontani: BacCasco*, a cura di A.Borgorelli e Corrado Levi, Castello di Volpaia, Radda in Chianti (SI).  
– *Luigi Ontani. Lapsus Lupos*, Galleria Gian Enzo Sperone, Roma.

**1992**

– *Luigi Ontani. Vetroforia*, Studio d’Arte Barnabò, Venezia.

**1991**

– *Photographs during journey in Yemen*, Sperone Westwater, New York.

**1990-1991**

– *Ontani. Il Clown della Rosa*, GAM, Villa delle Rose, Bologna invitato da Nino Castagnoli con testi del catalogo a cura di Renato Barilli, Mostra spartita e articolata come ambiente Ideale, con particolari ornamentali: tappezzerie, tende, soprapporte di ceramica (realizzate in collaborazione con Venera Finocchiaro), visibili dalla Stanze delle Similitudini con oggetti Pleonastici, gigantografie a colori dei tableaux vivants e Olimpo, statue di cartapesta *Ibridoli*, *MilleArti*, *Le Grottesche*, i tappeti volanti, le maschere facciapule da Bali, oli su tavola oro *La Piramide di Sodoma*, acquarelli dal Messico in cornice argento Spratling, acquarelloni trapezoidali, quadreria di fotografie dipinte di India, *Profeti*, autoritratto in cartamodelli dorati, Stanza dei vetri di Murano con specchio e lampadari Mayadusa e camera dei Celibi. ; Groninger Museum, Groningen; Accademia Italiana delle Arti e delle Arti Applicate, Londra.  
– *Io MerCurioso rio*, Galleria Massimo Minini, Brescia.

**1989**

– *Esca in grottescatrentinesca*, Studio d’Arte Raffaeli, Trento. *Helio Endimio*, Galleria Pio Monti, Roma.  
– *Luigi Ontani. Euterpetto*, Galleria d’Arte In Arco, Torino.

**1988**

– *Il GiraSolo Formicica*, Galleria Rizzardi, Milano.  
– *Riti Cabriti*, Studio d’Arte Barnabò, Venezia.

**1987**

– *PalomBaro*, Galerie Lucien Bilinelli, Bruxelles.  
– *Là cidArem la maschEra*, Galleria Franco Toselli, Milano  
Key Kid Jack Tilion Gallery, New York.  
– *Luigi Ontani. Re Mangio*, Galleria de’ Foscherari, Bologna.

**1986**

– *L’Inno di don Odhinno*, Galerie Ingrid Dacie, Tubingen.  
– *Luigi Ontani. IcolocA et MitolocA*, Galleria dell’Orca, Roma.

**1985**

– *Last Lost Lust*, Jack Tilton Gallery, New York.  
– Luigi Ontani. *NostrAlloro*, Galleria dell’Ariete, Milano.

**1983**

– *FacciaPule*, Galleria Eva Menzio, Torino; Galleria Massimo Minini Brescia.  
– *Luigi Ontani, bal’OCCHI*, The Kitchen Center for Video, Music and Performance, New York.  
– *The Discus Thrower*, Serra di Felice Gallery, New York.  
*Ontani. Masks*, 121 Art Gallery, Anversa.

**1982**

– *Luigi Ontani, San Petronio il Demonio*, GAM, Bologna.  
– *Montagna sacra delle Alpi*, Galleria Giorgio Persano, Torino.  
– *Alessandro Mendini / Luigi Ontani, Duetto*, A.A.M. Architettura Arte Moderna, Roma.

**1981**

– *Zarathustro*, Galleria Eva Menzio ed Elena Prön, Torino.  
– *Autoritratto in Cartamodelli Dorati*, Galleria Mario Diacono, Roma.  
– *Altrove*, Galleria Massimo Minini, Brescia.  
– *Heliogabalus*, GAM, Bologna; Pinacoteca di Ravenna; Piacenza.  
– *Luigi Ontani, L’Arte del Vestito*, il Vestito dell’Arte, Mario Diacono, Roma.

**1980**

– *I profeti. La Raccolta della Manna*, Galleria Massimo Minini, Brescia.  
– *Coppie Mitico/ Mitologiche*, galleria Lucio Amelio, Napoli.

**1979**

– *Dedicated to Lucius Richard O’Brien*, A Space, Toronto.  
– *Luigi Ontani*, The Kitchen Center for Video Music and Performance, New York.  
– *Luigi Ontani, Pentagonia*, Galleria Mario Diacono, Bologna.  
– *Luigi Ontani, Asjronauj*, The Kitchen Center, New York City.

**1978**

– *Luigi Ontani. Evangelista*, Galleria Franz Paludetto LP/220, Torino.  
– *Luigi Ontani*, Galleria L’Attico, Roma.

**1977**

– *Luigi Ontani*, Son nabend Gallery, New York.  
– *Luigi Ontani*, ex Ronde Lutherse Kerk, De Appel Centrum voor Beeldende Kunst, Amsterdam.

**1976**

– *Fantasia assortita*, Galleria Sperone-Ghiringhelli, Milano.  
– *L’indifferèrent*, Galerie Son nabend, Parigi.  
– *Luigi Ontani, SettimanaRicreazione,24ore*, Galleria L’Attico, Roma.

**1975**

– *Krekel*, De Appel Centrum voor Beeldende Kunst, Amsterdam.

**1974**

– *Pellegrinaggio alla Villa Lysis in ricordo del barone poeta jacques d’Adelward Fersen*, Villa Lysis, Capri (NA).  
– *Luigi Ontani. Gianduja*, Galleria Franz Paludetto LP/220, Torino.  
– *Don Quixote de La mancha, Don Giovanni, Superman*, Galleria l’Attico, Roma.  
– *Lucio Ontani, Pulcinella* , Lucio Amelio Modern Art Agency, Napoli.

**1971**

– *Luigi Ontani. Favola impropriata Spazio teofanico*, Galleria Fiori, Firenze.  
– *Luigi Ontani. Verifica lucida Immagine eidetica*, Galleria Fiori, Firenze.

**1970**

– *Luigi Ontani*, Oggetti Pleonastici nella Stanza delle Similitudini, Centro San Fedele, Milano; Galleria FranzP Arte Contemporanea, Torino; Galleria Ferrati, Verona.  
– *Luigi Ontani*, Franzp Arte Contemporanea Torino.

**1967**

– *Oggetti pleonastici con Poesiae Adulescentiae in Luigi Ontani*, Galleria San Petronio, Bologna.



## Esposizioni collettive

### 2025

– **Ferine Creature**, a cura di Luciano Rivi, Bper Banca, Modena.  
– *Facile ironia. L’ironia nell’arte italiana tra XX e XXI secolo*, a cura di Lorenzo Balbi e Caterina Molteni, MAMbo- Museo d’Arte Moderna di Bologna.

### 2024

– Luci d’Artista, Museo a cielo aperto, Torino,  
**Scia’Mano** a cura di Antonio Grulli.  
– *DUE di UNO*, Associazione culturale L’Attico di F. Sargentini, Roma.  
**2021–2022**  
– Corpi fioriti, a cura di F. Sargentini, Galleria L’Attico, Roma.  
– **Masks. Multiple identities from antiquity to Contemporary Art**, Mostra in Finlandia a cura di Lorella Scacco, Serlachius Museum Gösta.  
**Do ut do**, *Coscienza*, Fondazione Hospice, Seragnoli, Bologna.  
– *Passeggiate romane*, con la gigantografia *Meditazione d’apres de La Tour*, a cura di Dante Ferretti, Museo MAXXI, Roma.

### 2023–2024

– *Felicissimo Giani* con l’opera *Canopo Giano Felice Grottesco Giani* (2016-2017), cura di Tommaso Pasquali, Palazzo Bentivoglio, Bologna.  
**El Dorado**, a cura di Alessandra Mammi, Museo Pietro Canonica a Villa Borghese, Roma.  
*Emotion*, a cura di Danilo Eccher, Chiostro del Bramante, Roma.

### 2023

– **Territori della performance**, 1967/82, Museo MAXXI, Roma.  
– **Autor de l’Arte Povera**, in collaborazione con Jeu de Paume e LE BAL, a cura di Quentin Bajac, Direttore di Jeu de Paume; Diane Dufour, Direttrice di LE BAL; Giuliano Sergio, curatore indipendente; Lorenza Bravetta, curatrice per la fotografia, Cinema e New Media di Triennale Milano.  
– *Ibridoli Etruschi*, a cura di Luigi Ontani ed Emanuele Trevi, Fondazione Luigi Rovati, Milano.  
- Chrysalis, The Butterfly dream, a cura di Andrea Bellini, Centre d’Art Contemporain, Genève.  
– *La Grande Visione Italiana*. Collezione Farnesina. Organizzata dalla Direzione pubblica e culturale del Ministero degli Affari Esteri e della Cooperazione Internazionale (Maeci), Singapore, Tokyo, New Delhi e Seoul, New York e Città del Messico.

### 2022

– *Autor de L’Arte Povera, 1960-1975*, Jeu de Paume, LE BAL, Atelier EXB, Parigi; Triennale di Milano.

### 2021

– *Painting is back. Anni Ottanta, la pittura in Italia*, a cura di Luca Massimo Barbero, Milano.  
– *Face à Arcimboldo*, a cura di Chiara Parisi, Centre Pompidou Metz, Parigi.

### 2020

– *Amor/Osare*, a cura di Stefano Papetti, Complesso Monumentale di Sant’ Agostino, Mondolfo (PU)

### 2018

– *Eco e Narciso. Ritratto e autoritratto nelle collezioni del MAXXI e delle Gallerie Nazionali Barberini Corsini*, a cura di Flaminia Gennari Santori e Bartolomeo Pietromarchi, 18 maggio - 28 ottobre 2018, Gallerie Nazionali di Arte Antica - Palazzo Barberini, Roma.  
– IMAGO ANIMI - Volti dal passato, a cura di Luca Bezzi, Nicola Carrara e Marcello Nebl, 24 marzo - 24 giugno 2018, Palazzo Assessorile, Cles.  
– *Raffaello e l’eco del mito*, a cura di Maria Cristina Rodeschini, Emanuela Daffra, Giacinto Di Pietrantonio, 27 Gennaio 2018 - 06 Maggio 2018 GAMeC, Bergamo.

### 2017

– *Grizzana, Morandi, Arcangeli cinquant’anni dopo. Arte in Appennino da Lorenzo Monaco a Luigi Ontani*, Fienili del Campario, Grizzana Morandi *University of Disasters*, Bortolami, New York.  
– *Il mio corpo nel tempo. Luthi, Ontani, Opalka*, ideata da Adriana Polveroni a cura di Patrizia Nuzzo e e Adriana Polveroni, ArtVerona OFF, 13 ottobre 2017 - 28 gennaio 2018, Galleria d’Arte Moderna Forti - GAM, Palazzo della Ragione, Verona.  
– *È solo un inizio. 1968*, a cura di Ester Coen, 3 ottobre 2017 - 14 gennaio 2018, Galleria Nazionale d’Arte Moderna e Contemporanea, Roma.  
– *5 Artisti in 5 Atti. Andrea Aquilanti, Simone Cametti, Luigi Ontani, Maria Paris, Pier Paolo Perili*, a cura di Giuseppina Giummara, Barbara Reggio, Francesca Rug-giero, 1 ottobre -5 novembre 2017, Complesso Museale Colle del Duomo, Palazzo dei Priori, Teatro dell’Unione, Viterbo; Complesso di Sant’Agnese, Vitorchiano.  
– *Sulle vie dell’illuminazione. Il mito dell’india nella cultura occidentale 1808-2017*, a cura di Elio Schenini, 24 settembre 2017 - 21 gennaio 2018, Museo d’arte della Svizzera italiana Lugano - LAC, Lugano.

### 2016

– *AvOnaCinatnO*, Palazzo Canova, Roma.  
– *Garconniere / Studioli*, curata da Alessandro Cicoria, Roma.  
– *La seduzione dell’antico. Da Picasso a Duchamp, da De Chirico a Pistoletto*, MAR, Ravenna.  
– Bologna dopo Morandi 1945-2015, Palazzo Fava, Bologna.  
– *Art on Stage: Opere della Collezione del MAXXI*, Fondazione Pro, Buenos Aires, MAM, Rio de Janeiro.  
– *Like a Bird, Not a Feather*; Galleria Lorcan O’Neill, Roma.  
– *Ennesima. Una mostra di sette mostre sull’arte italiana*, Triennale - Palazzo Dell’arte, Milano.  
– *La Boîte de Pandore. Une autre photographie*, Musée d’Art Moderne de la Ville de Paris, Parigi.

### 2015

– L’albero della cuccagna. Nutrimenti dell’arte, Museo Archeologico Nazionale, Napoli.  
– *Overpainting*, Repetto Gallery, Londra.

### 2014

– *Il corpo figurato. Artworks from the Collection 1966-2005*, Collezione Maramotti, Reggio Emilia.  
– *Due o tre cose che so di lei*, Accademia di Francia a Roma, Villa Medici, Roma.  
– *La ceramica che cambia*, MIC, Faenza.

### 2013

– *Indomania*, Europalia festival, Bruxelles.  
– *Luigi Ontani - Vincenzo D’Alba, Duetto / Duello “partita a scacchi” sul disegno: improvvisazioni a quattro mani*, n.24, A.A.M. Architettura Arte Moderna.  
– *Bali Bulé*, Museo Archeologico Nazionale, Napoli.

### 2012

– *A bigger Splash: Painting after Performance*, TATE Modern, Londra.

### 2011

– *When in Rome*, Hammer Museum, Los Angeles.  
– *Rivoltartealtrove*, Castello di Rivoli, Torino.

### 2010

– *Spazio. Dalle collezioni di arte e architettura del MAXXI*, MAXXI, Roma.  
– *AuroboruSerpentine*, Serpentine Map Marathon, The Serpentine Gallery, Londra.  
– *TATE film programme - The long week-end*, TAIE Modern, Londra.

### 2009

– *L’artista viaggiatore da Gaugin a Klee, da Matisse a Ontani*, MAR Museo d’Arte della Città di Ravenna, Ravenna.  
– *Cronostasi: tempo filmico e tempo fotografico*, GAM- Galleria civica d’arte moderna e contemporanea, Torino.  
– *Siamo sempre novi-nuovi*, Frittelli Arte Contemporanea, Firenze; Centro Steccata, Parma; Studio Vigato, Alessandria.  
– *I classici del contemporaneo*, Museo Nazionale di Villa Pisani, Stra.  
– *Solida imago*, Palazzina di Marfisa d’Este, Ferrara.

### 2008

– *Manifesta7. The European Biennial of Contemporary Art*, Trentino Alto Adige / Südtirol.  
– *Yalos: why glass?* Claudia Gian Ferrari, Milano; Galleria Tongnon, Venezia.

### 2007

– *Vertigo*, MAMbo Musco d’Arte Modema Bologna, Bologna.  
– *In pubblico. Azioni e idee degli anni ’70 in Italia*, Museo di Villa Croce, Genova.

### 2006

– *CaldoGnomo*, C4 - Villa Caldogno, Centro cultura contemporaneo, Caldogno.  
– *Keramikos*, Studio di Consulenza per il ‘900 Italiano e Arte Contemporanea, Milano.

### 2005

– *The Giving Person. Il dono dell’artista*, PAN Palazzo delle Arti Napoli, Napoli.  
– *XIV Quadriennale di Roma*, Galleria Nazionale d’Arte Moderna, Roma.  
– *Il Bello e le Bestie*, MART Museo di Arte Moderna e Contemporanea di Trento e Rovereto, Rovereto.

### 2004

– *Ori d’artista. Il gioiello nell’arte Italiana 1900-2004*, Museo del Corso, Roma.  
– *Iconica. Arte contemporanea e archeologica in Sicilia*, mostra itinerante nei siti archeologici della Sicilia.  
– *Openasia. L’Oriente incontra l’Occidente*, Chang tsong-zung, Venezia.  
– *Luna/Moon*, ARCOS Museo d’Arte Contemporanea Sannio, Benevento.  
– *Galileo Chini and the colours of Asia*, Queen’s Gallery, Bangkok.  
– *Vent’anni di cinema e arte*, Chiostro del Bramante, Roma.  
– *Viaggio in Oriente*, Festival Internazionale Roma, Acquario Romano, a cura di Monica Schifano, Luca Ronchi, Edizioni Zone Attive. Fosco Maraini, Roberto Rossellini, Alberto Moravia, Mario Schifano, Pier Paolo Pasolini, Ettore Sottsass, Alighiero Boetti, Luigi Ontani, Michelangelo Antonioni, Bernardo Bertolucci.

### 2003

– *Le opere e i giorni*, Certosa di San Lorenzo, Padula.  
– *Pax, qualcosa sulla terra*, Fortezza Spagnola, Porto Santo Stefano.  
– *Il cinema d’artista in Italia dagli anni Sessanta agli anni Ottanta*, Palazzo delle Esposizioni, Roma.  
– *Imprevisto*, Castello di Volpaia, Radda in Chianti.

### 2002–2003

– *Incontri*, Accardi, Bellini, Clemente, Cucchi, Kounellis, Michelangelo Merisi detto il Caravaggio, Ontani, Carracci, Paladino, Messina, paolini, Pietro Vannucci detto il Perugino, Galleria Borghese, Roma

### 1999

– *Nati sotto Narciso*, a cura di Fabio Sargentini, Galleria L’Attico, Roma.

### 1990

– *Le Porte dell’Oriente*, Museo di Pittura e Scultura, Istanbul; Museo d’Arte Moderna, Ankara; mostra itinerante: Atene, Ravenna.  
– *La otra escultura. Treinta anos de escultura italiana*, Palacio de Cristal e Centro de Arte Reina Sofia, Madrid; Centro de Cultura Contemporanea, Barcellona.  
– *Ermes. I viaggi dell’arte*, Galleria d’arte Contemporanea, Padova.

### 1989

– *Arte a Roma 1980-1989*, Palazzo Rondanini, Roma.  
– *Orientamenti dell’Arte Italiana. Roma 1947/1989*, Casa Centrale degli Artisti, Mosca; Sala Centrale delle Mostre, Leningrado.  
– *Arte Contemporanea per un Museo. 10 anni di acquisizioni delle Civiche Raccolte d’Arte di Milano*, Padiglione d’Arte Contemporanea, Milano.

– *Kunst und Photographie. Italienische Kunst, 1960/1980*, Frankfurter Kunstverein, Francoforte.  
– *Collettiva: Marcello Jori, Jan Knap, Milan Kunc, Tommaso Lisanti, Gian Marco Montesano, Luigi Ontani, Daryush Shokof*, Galleria Nicola Verlato, Bologna.

#### 1988

– *Mnemosyne oder Das Theater der Erinnerung*, Castello Hershheim, Worms.  
– *Sculture da Camera*, Galleria Comunale d'Arte Moderna, Spoleto.  
– *Zurück der Natur, aber wie? Kunst der Letzen 20 Jahre*, Städtische Galerie im Prinz-Max Palais, Karlsruhe.  
– *Sculptures de chambre*, Centre d'Art Contemporain, Ginevra.

#### 1987

– *Die grosse Oper oder die Sehnsucht nach dem Erhabenen*, Kunstverein, Bonn.  
– *L'Attico 1957/1987. 30 anni di pittura, scultura, musica, danza, performance, video*, Chiesa di San Nicolò, Spoleto.  
– *Italianische Zeichnungen, 1945/1987*, Frankfurter Kunstverein, Francoforte; Galleria Civica, Modena.

#### 1986

– *Il Cangiante, MilleArti*, Padiglione d'Arte Contemporanea, Milano.  
– *Prospect ,86. Eine Internationale Ausstellung Aktuelle Kunst*, Frankfurter Kunstverein, Francoforte.  
– *Ultime*, Castello di Volpaia, Radda in Chianti.  
– *Sogno Italiano. La collezione Franchetti a Roma*, Castello Colonna, Genazzano.  
– *XLI Esposizione Internazionale d'Arte Biennale di Venezia*, Venezia.  
– *XI Esposizione Nazionale Quadriennale d'Arte, EUR-Palazzo dei Congressi*, Roma.  
*Arte Santa*, Pinacoteca Comunale Loggetta Lombardesca, Ravenna.  
– *VI Biennale of Sydney*, Art Gallery of New South Wales, Sydney.  
– *Terrae Motus*, Villa Campolieto, Napoli; Grand Palais, Parigi.  
– *1960-1985. Aspekte der Italienische Kunst*, Frankfurter Kunstverein, Francoforte; Haus am Waldsee, Berlino; mostra itinerante: Hannover, Bregenz, Vienna.

#### 1985

– *Vom Zeichnen. Aspekte der Zeichnung 1960-1985*, Frankfurter Kunstverein, Francoforte; Kasseler Kunstverein, Kassel; Museum Moderner Kunst, Vienna.  
– *Anniottanta*, Galleria Comunale d'Arte Moderna, Bologna; Chiostri di San Domenico, Imola; mostra itinerante: Rimini, Ravenna.  
– *Festa dell'Arte*, Castello di Volpaia, Radda in Chianti  
*Livres d'artistes*, Galerie de la Bibliothèque Publique d'Information, Parigi.  
– *Self Portrait in the Age of Photography. Photographers Reflecting Their Own Image*, Musée National des Beaux-Arts, Losanna; Württembergischer Kunstverein, Stoccarda; mostra itinerante: Berlino, Houston, San Antonio.

#### 1984

– *Le Città del Mondo. Levini, Ontani, Salvatori, Salvo*, Castello di Volpaia, Radda in Chianti.  
– *Arte e Arti. Attualità e Storia, XLI Esposizione Internazionale d'Arte Biennale di Venezia*, Venezia.  
– *Der Traum des Orpheus. Mythologie in der Italienischen Gegenwartskunst 1967 bis 1984*, Städtische Galerie im Lembachhaus, Monaco di Baviera.  
– *Una generazione postmoderna*, Musei Civici, Reggio Emilia.  
– *Il Modo Italiano*, Los Angeles Contemporary Exhibitions, Los Angeles.

#### 1983

– *European Expression*, Annina Nosei Gallery, New York  
*Due quadri*, Galleria Pio Monti, Roma.

#### 1982

– *Androgyny in Art*, Emily Lowe Gallery, New York.  
– *Arte Italiana 1969-1982*, The Hayward Gallery e The Institute of Contemporary Arts, Londra.  
– *Italian Art Now: An American Perspective*, The Solomon R., Guggenheim Museum, New York.

#### 1981

– *Arte e critica 1981*, Galleria Nazionale d'Arte Moderna, Roma.  
– *Identité Italienne. Art en Italie depuis 1959*, Centre Georges Pompidou, Parigi.  
– *Linee della ricerca artistica in Italia 1969-1980*, Palazzo delle Esposizioni, Roma.  
– *Books by Artists*, Metro Toronto Library Gallery, Toronto; Winnipeg Art Gallery, Winnipeg; mostra itinerante: Ottawa, Montreal, Dalhousie, Vancouver.  
– *Jonge Italianen: Chia, Clemente, Cucchi, De Maria, Ontani, Paladino, Tatafiore*, Kunsthalle Basel, Basilea; Museum Folkwang, Essen; Stedelijk Museum, Amsterdam.

#### 1980

– *The Italian Wave*, Holly Solomon Gallery, New York  
*Dieci anni dopo: i Nuovi Nuovi*, Galleria Comunale d'Arte Moderna, Bologna.

#### 1978

– *Corpo, figura*, Palazzo della Permanente, Milano.  
– *XXXVIII Esposizione Internazionale d'Arte Biennale di Venezia*, Venezia.  
– *Fourth Triennial of India*, Lalit Kala Akademi, Nuova Delhi.

#### 1977

– L'Attico in viaggio, tableau vivant *Lord Vanity*, Tempio Ekambareshwar, Kanchipuram, Madras.  
– *Arte in Italia. Dall'opera al coinvolgimento. L'opera: simboli e immagini, la linea analitica 1960/77*, GAM Galleria Civica d'Arte Moderna e Contemporanea, Torino.  
– *La performance oggi*, GAM, Bologna.  
– *Art corporel*, Galerie Isy Brachot, Bruxelles.

#### 1976

– *Photography as Art*, Center za Fotogramfiju, Zaga-bria; Musej Suvremene Umetnosti, Belgrado.  
– *L'Attico in viaggio*. Luigi Ontani nei panni di Rugantino, a bordo del barcone in viaggio in varie sedi sul Tevere insieme ad altri artisti (*L'Attico in viaggio. Navigazione sul Tevere*, 1976), Roma.  
– *Metaphorbox delle internazionalità*, Centro d'Informazione Alternativa, Incontri Internazionali d'Arte, Roma.

#### 1975

– *Selbstoportrait as Selbstdarstellung*, Galerie im Taxispalais, (Peter Weiermair) Innsbruck.  
– *Allestimento di lavori*, Galleria L'Attico, Roma.  
– *Le Avanguardie: Europa/ America*, Centro d'Informazione Alternativa, Incontri Internazionali d'Arte, Roma.  
– *Campo Dieci*, Galleria Diagramma, Milano.  
– *24 ore su 24*, Dracula, Notte-Alba (un tableaux vivant di 24 ore), Galleria L'Attico, Roma.

#### 1974

– *Transformer. Aspekte der Travestie*, Luzern Kunstmuseum, Lucerna; Museum Bochum, Bochum; Neue Galerie am Landesmuseum Joanneum, Graz.  
– *Italian Avant/Garde*, Mar Protetch Gallery, New York  
– *11th Annual Avant/Garde Festival*, Shea Stadium, New York.  
– *Il corpo come linguaggio*, Palazzo Ducale, Genova.  
– *La ripetizione differente*, Studio Marconi, Milano.  
– *Prospettiva '74*, Museu de Arte Contemporanea da Universidade de São Paulo, San Paolo del Brasile.  
– *Fotomedia. Die Erfahrungen Italienischer Künstler im Umgang mit Foto und Videotape*, Museum am Ostwall, Dortmund.

#### 1973

– *Contemporanea con la performance* tableau VIVANTS, *Tarzan*, spazio aperto, parcheggio sotterraneo di Villa Borghese, Roma.  
– *Interventi*, Centro 6 Arte Contemporanea, Bari.  
– *April Festival*, Belgrado; Center za Umetnost, Novisad; Glasilo Skupnosti Studentov, Filozotske Facultete, Lubiana.

#### 1972

– *Spirito di Patata*, Galleria Schema, performance Film Super8 Firenze.  
– *Roma Mappa '72*, Centro d'Informazione Alternativa, Incontri Internazionali d'Arte, Palazzo Taverna, Roma.  
– Performance con VIDEORIPRESA *Chi è fuori è fuori, chi è dentro è dentro*, curatore Achille Bonito Oliva, XV Festival dei Due Mondi. Filmperformances, Museo Civico, Spoleto.

#### 1971

– *Objekte, Projekte, Pläne. Konzeptkunstaus Italien*, Galerie Annemarie Verna, Zurigo.  
– *Manifestazioni artistiche fiorentine*, I Tigli Cascine, Firenze.  
– *Carlo Bonfà: Immissioni, Giuseppe del Franco: Inconsupertrafra, Ketty La Rocca: Novilunio, Luigi Ontani: Teofanie*, Centro di Attività Visive, Palazzo dei Diamanti, Ferrara.

#### 1970

– *Mostra Nazionale di Pittura*, Francavilla al Mare.  
– *Progetti di Arte Povera*, Galleria FranzP Arte Comporanea, Torino.

#### 1969

– *Information*, Galleria Diagramma, Milano.



Bibliografia

2025

– *Luigi Ontani, VivaVitArteAltrove*, a cura di Luigi Ontani, Galleria d’Arte L’Incontro, Chiari (BS).

2023

– *UPA23, Maschere di Luigi Ontani*, a cura di Lorenzo Sassoli de Bianchi, Milano.  
– Luigi Ontani, *Gli ibridoli etruschi di Ontani*, a cura di Emanuele Trevi, Edizione Fondazione Luigi Rovati, Milano.  
– Lorenzo Sassoli de Bianchi, *Evangelina*, Viva l’Arte, Sperling & Kupfer, Milano.

2019

– *Luigi Ontani in teoria*, Giulia Giambrone, Edizione Alpes, Roma.

2017

– Grizzana, Morandi, Arcangeli cinquant’anni dopo, Arte in Appennino da Lorenzo Monaco a Luigi Ontani, testi di Learco Adalò et al., Bonomia University Press, Bologna (catalogo della mostra collettiva a cura di A. Mazza e A. Stanzani tenutasi ai Fienili del Campario di Grizzana Morandi, 23 leglio-17 settembre 2017)

2016

– E. Trevi, Ontani a bali, Humboldt books, Milano.

2015–2016

– Libri di Luigi Ontani, Biblioteca Civica d’Arte L.Poletti, Modena.  
– Dario Bellezza, Tutte le poesie, Oscarr Mondadori (copertina)

2015

– Luigi Ontani incontra Giorgio Morandi. Casamondo: Naturextramorteanthropomorfane, Danilo Montanari Editore, Ravenna, 2015 (catalogo della mostra personale a cura di E. Frattarolo tenutasi alla Casa Museo Giorgio Morandi a Grizzana Morandi, 26 giugno-26 settembre 2015).

2014

– Luigi Ontani. TassoDelfiniratto, testi W. Siti et al., ed. bilingue italiano/inglese, galleria D’Arte Contemporanea Emilio Mazzola, Modena, 2014 (catalogo della mostra personale tenutasi alla Galleria D’Arte Contemporanea Emilio Mazzola di Modena, 12 ottobre 2013-28 febbraio 2014).  
– Luigi Ontani: works 1969-2014, texts by C. Christov-Balkagiev et al., Galleria Lorcan O’Neil Roma, 2014 (pubblicazione in occasione della mostra ArtBasel 2014).

– Luigi Ontani. Er, simulacrum, amò, bergamo, GAMeCbooks, 2014 (catalogo della mostra personale a cura di Giacinto di Pietrantoio tenutasi a Bergamo, 3 ottobre 2014- 11 gennaio 2015).

2013

– AnderSennoSogno, Boabooks, Ginevra 2013 (catalogo della mostra a cura di L. Lo Pinto tenutasi al Museo Hendrik Christian Andersen di Roma, 21 novembre 2012- 24 febbraio 2013).  
– Bali bulé: Ashley Bickerton, Luigi Ontani, Filippo Sciascia, GAMM Giunti, Firenze, 2013 (catalogo della mostra collettiva tenutasi al Museo Archeologico Nazionale di Napoli, 20 ottobre 2013- 6 gennaio 2014).

2012

– *CoacerVolubilEllittico*, testi di J.C Ammann et al., ed. italiana/inglese/tedesca, JRP Rinigier, Zurich, 2012 (catalogo delle mostre personali a cura di M. Vecellio: *Luigi Ontani RivolArteAltrove*, castello di Rivoli, *Luigi Ontani. Le Déjeuneur sur l’art*, Digione, *Luigi Ontani. BernErmEtica*, Berna, 8 ottobre 2011- 27 maggio 2012).

2011

– Nanni Balestrini, Andrea Cortellessa, Antonio Gnoli, Luigi Ontani, *Il fantasma e la maschera*, Alfabetà 12, Milano.  
– *Luigi Ontani. RossinAria*, testi di L. Pratesi et al., Silvana Editoriale, Cinisello Balsamo, 2011 (catalogo della mostra personale tenutasi al Centro Arti Visive Peschiera di Pesaro, 24 luglio- 25 settembre 2011).  
– Luigi Ontani. AmenHammerAmeno, Nero ed., Roma 2011 (catalogo della performance realizzata in occasione della mostra acura di L. Lo Pinto in collaborazione con V. Mannucci *When in Rome: Thirty Works of Art Between Now and Then* tenutasi presso l'Istituto italiano di cultura e l'Hammer Museum di Los Angeles, 20 aprile- 21 maggio 2011).

2009

– Luigi Ontani, con testi di: Luigi Ficacci, Claudio Marra, Franco La Cecla, Erri De Luca, Elena Volpato; MAMbo, Bologna, 2009 (catalogo in 3 voll. Della mostra personale tenutasi al Museo d’arte moderna di Bologna, 25 gennaio- 4 maggio 2008) [i titoli del 3 volumi sono: *Gigante3RazzEtà7ArtiCentAuro, Tribù Tabù Dei Grilli Balinesi sulla ragnatela di Bambù e Villino RomAmor*].  
– Cronostasi: tempo filmico e tempo fotografico, GAM-Galleria civica d’arte moderna e contemporanea- Hopefulmonster, Torino 2009 (catalogo della mostra

collettiva a cura di Elena Volpato tenutasi a Torino, 25 ottobre 2008- 5 aprile 2009.

– Siamo sempre nuovi-nuovi: Enrico Barbera, Luciano Bartolini, Bruno Bennuzzi, Carlo Bonfà, Vittorio D’Agusta, Giuseppe Del Franco, Enzo Esposito, Antonio Faggiano, Marcello Jori, Felice levini, Luigi Mainolfi, Giuseppe Maraniello, Vittorio Messina, Luigi Ontani, Giorgio Pagano, Giuseppe Salvatori, Salvo, Aldo Spoldi, Wal, Giorgio Zucchini, Cambi, Poggibonsi, 2009, (catalogo delle mostre collettive a cura di R. Barilli tenutasi a Frittelli Arte Contemporanea a Firenze, al Centro Steccato di Parma e a Studio Vigato ad Alessandria, 5 maggio- 14 novembre 2009).  
– I classici del contemporaneo: Anish Kapoor, Anselm Kifer, Jannis Kounellis, Richard Long, Mario Merz, Marisa Merz, Luigi Ontani, Mimmo Paladino, Giuseppe Penone, Michelangelo Pistoletto, Marsilio, Venezia, 2009 (catalogo della mostra collettiva a cura di C. D’Orazio tenutasi al Museo Nazionale di Villa Pisani a Stra, 24 maggio-1 novembre 2009).

– Luigi Ontani. Mar’DEI guttAvi, Umberto Allemandi &C., Torino 2009 (catalogo della mostra personale a cura di R. Meucci Reale tenutasi al MACRO di Roma, 19 dicembre 2019- 18 gennaio 2010) [Il libro presenta le maschere e i relativi disegni preparatori, che l’autore ha dedicato a 14 artisti che in diversi tempi hanno vissuto a Via Margutta. Maschere realizzate con Pietro Simonelli].  
– L. Ontani, CapodioMonte, testi di A. B. Oliva e un’intervista con l’artista di L.M. Barbero, Incontri Internazionali d’Arte a Milano, Edizioni Charta, 2010 (catalogo della mostra personale tenutasi al Museo e Gallerie Nazionali di Capodimonte a Napoli, 24 aprile- 5 giugno 2009)  
– G. Scardovi, Solida imago, Campanotto, Pasian di Prato (UD) 2009 (catalogo della mostra collettiva tenutasi alla Palazzina di Marfisa d’Este a Ferrara, 11 ottobre- 10 gennaio 2010).

#### 2008

– Ombrofago, testo di J.C Ammann, Matteo Boetti, Roma, 2008 [otto c. sciolte in cofanetto. Quattro litografie tratte dal video Ombrofago in 78 esemplari numerati e firmati dall’artista]  
– Yalos: why glass?, testi di L.M. Barbero et al., ed. bilingue italiano/inglese, edizione Charta, Milano 2008 (catalogo della mostra collettiva tenutasi presso Claudia Gian Ferrari Studio di Consulenza per il ‘900 Italiano di Milano e alla Galleria Tognon di Venezia, 17 gennaio- 4 maggio 2008).

#### 2007

– MarmArmonia, testo di L.M. Barbero, Milano, Edizioni Chart, 2007 (catalogo della mostra personale tenutasi presso, Claudia Gian Ferrari Studio di Consulenza per il ‘900 Italiano a Milano, 19 aprile- 27 luglio 2007).  
– Luigi Ontani, Stampamatic, Milano 2008 [Edizione speciale in 69 esemplari numerati e firmati dall’artista del n.2 inverno 2007-2008 di “Combo Rivista d’arte”, dedicato a Luigi Ontani. Sulla copertina cartonata, rilegata in seta, fotoceramica e oro zecchino Ecce Homo, D’apres Guido Reni, 1970, realizzata da Gatti In Faenza].

#### 2006

– Eccentircs, Peter Weirmair, Bologna.  
– R. Barilli, prima e dopo il 2000, Saggi, Edizione Feltrinelli.  
– Keramikos: un percorso sulla ceramica da Arturo Martini a Luigi Ontani, testo di C.G. Ferrari, Studio di Consulenza per il ‘900 Italiano e Arte Contemporanea, Milano 2006 (catalogo della mostra collettiva tenutasi a Milano, 28 marzo-31 maggio 2006).

#### 2005

– L. Pistoì, Il mercante d’arte e il consigliere del principe, Edizione Allemandi & C.  
– R. Pasini, Forme del Novecento: Occhio, corpo, libertà, Pendragon, Bologna 2005.  
– A. Palmati, In Rocchetta con Cesare Mattei (ricordi di vita paesana), 2005 (ristampa volume edito a Bologna nel 1931) [Il volume contiene capilettere, disegni e una tavola ripiegata di Luigi Ontani].

#### 2004

– Lawrence Durrel, Un sorriso nell’occhio della mente (copertina), Edizione Fazi, Roma.  
– Aldo Busi, Casanova di se stessi (copertina), oscar Mondadori  
– Fabio Bassan, Corso di diritto internazionale dell’economia dei mercati (copertina), Edizione Giappichelli.  
– UPA24, Maschere di Luigi Ontani, a cura di Lorenzo Sassoli de Bianchi, Milano.  
– *L’Ontani da casa*. Omaggio a Luigi Ontani, a cura di R. Bressan, testi di J.C. Ammann e G. Parise, Biblioteca Paolo Guidotti, Vergato 2004.

#### 2003

– *NapoLeonCentAurOntano*, testo di V. Biasi, Gangemi editore, Roma, 2003 (catalogo della mostra tenutasi al Museo Napoleonico di Roma, 6 maggio-31 agosto 2003).  
– *Luigi Ontani. Genthara*, text by A. Galasso et al., ITALRE, Roma, 2003 (catalogo della mostra personale tenutasi presso Stedelik Museum voor Actuele Kunst (S.M.A.K.) di Gent, 12 ottobre 2003-4 gennaio 2004).

#### 2003–2002

– *Incontri*, curatore Ludovico Pratesi, Galleria Borghese, Roma.

#### 2001

– *Luigi Ontani. 1965-2001 GaneshamUSA*, testi di C. Christov-Bakargiev et al., P.S.I Contemporary Art Center, New York, 2001 (catalogo della mostra personale tenutasi all Galleria Poggiali&Forconi, Firenze, 20 gennaio-6 maggio 2001).  
– *Luigi Ontani*, testo di A.Busi, 2001 (catalogo della mostra personale San *SeBestiAno Son* tenutasi a New York, 11 marzo-6 maggio 2001).

#### 2000

– *Luigi Ontani. CiliElegia PineAlita*, testi di R. Barilli e L. Durante, Mazzotta Editore, Milano, 2000 (catalogo della mostra personale tenutasi a Palazzo Crepadonna di Belluno e alla Galleria Civica di Cortina d’Ampezzo, in occasione del premio artista dell’anno, 6 agosto-24 settembre 2000).

– *Appearence: Mariki Mori, Yasumasa Morimura, Luigi Ontani, Andres Serrano, Pierre & Gilles, Tony Oursler*, testi di A. B. Oliva e D. Eccher, ed. bilingue italiano-inglese, Edizioni Charta, Milano, 2000 (catalogo della mostra collettiva tenutasi presso la galleria d’Arte Moderna di Bologna, 27 gennaio-26 marzo 2000).  
– GaneshaMusa, testo di A. Busi e intervista con l’artista di H.U. Obrist, Acquario Romano, Roma, 2000 (catalogo della mostra a cura di L.L. Briganti e N. Cardano, tenutasi a Roma, 16 dicembre 200-25 febbraio 2001).  
– *La Ville, le Jardin, La MéMoire*, testi di C. Christov Bakargiev e H.U. Obrist, Villa Medici, Roma 2000 (catalogo della mostra collettiva tenutasi a Villa Medici di Roma, 21 giugno-24 settembre 2000).

#### 1999

– *Malefemale*, edizione Aperture, New York.  
– Nati sotto Narciso: Clemente, Di Stasio, Ontani, testo di A. Boatto, Fabio Sargentini Associazione culturale L’Attico, Roma 1999 (catalogo della mostra collettiva tenutasi alla galleria l’Attico di Roma, febbraio 1999).  
– Il fondo d’oro: Carla Accardi, Piero Gilardi, Luigi Ontani, Giulio paolini, Giuseppe Salvatori, Salvo, con un testo di G. Pozzi, Firenze 1999 (catalogo della mostra collettiva tenutasi alla Galleria Santo Ficara di Firenze, 27 febbraio-25 marzo 1999).  
– *CruciVerboVia*, Galleria Astuni, Fano 1999 (pubblicazione realizzata in occasione della presentazione dell’opera CruciVerboVia ad ArteFiera).

#### 1998

– *Hortus*, Luigi Ontani, testo di Luciano Marcucci, Grottamare.  
– *Sacro Fauno Profunny a Fano*, con i testi di G. Falzoni, R. Vidali, L. Ontani, Stampa Futura, Fano 1998 (catalogo della mostra personale tenutasi a Fano, Chiesa di Sant’Arcangelo, Galleria Astuni, 21 giugno-3 agosto 1998) [volume allegato: L. Ontani, G.R. Manzoni, *Nell’Abbraccio dell’io Manzoni*, Astuni, 1998].  
– *Am horizon des sehens: Carla Accardi, Lucio Fontana, Luigi Ontani, Michelangelo Pistoletto, Marco Papa, Annie Ratti*, Wien 1998 (catalogo della mostra collettiva a cura di Oscar Sandner, tenutasi a Vienna, 13 marzo-17 aprile 1998).

#### 1997

– *Ermestetiche*, Edizione I quaderni del Circolo degli artisti, Faenza, 1997 (catalogo delle mostre personali tenutasi alla Sperone Westwater Gallery New York, ad Eventi di Milano, al Palazzo Esposizioni e alla Chiesa di San Giuseppe di Faenza, 29 marzo-5 luglio 1997).  
– *Metamorphosis*: il tempo della mutazione, testi di C. G. Ferrari e M. Brusatin, ed. bilingue inglese-italiano, edizione Charta, Milano 1977 (catalogo della mostra collettiva alla Galleria Gian Ferrari di Milano, 16 gennaio-1° marzo 1997).

#### 1996

– Luigi Ontani, a cura di P. Weiermair, testi di Francesca Alinovi, Goffredo Parise, Renato Barilli, Mariuccia Casadio, Gillo Dorfles, Edition Stemmlé, Kilchberg (Zurich), 1996 (catalogo delle mostre personali tenutasi

al Frankurter Kunstverein, al Museo Villa Stuck di Monaco di Baviera e alla Galleria Civica d’Arte di Trento, 14 gennaio 1996-26 gennaio 1997) [ed. inglese: Luigi Ontani, edited by P. Weiermair; with texts by F. Alinovi et al., Edition Stemmlé, Kilchberg (Zurich), 1996].  
– *Luigi Ontani: San Bernardo CLESSidra*, testo di P. Jori, Grafiche Artigianelli, Trento 1996 (volume pubblicato in occasione della mostra personale tenutasi alla Galleria Civica di Arte Contemporanea di Trento, 26 ottobre 1996-26 gennaio 1997).  
– Arte all’Arte: Alviani, Anselmo, Ontani, Pistoletto, testi di L. Cherubini, ed. bilingue inglese/italiano, Tipolitografia MM, San Gimignano 1996 (catalogo a cura di Associazione Arte Continua della mostra collettiva tenutasi a Galleria di palazzo Patrizi di Siena, al Palazzo Comunale di San Gimignano, alla Fortezza di Montalcino e alla Pinacoteca Comunale Volterra, 22 settembre-22 ottobre 1996).  
– *Nudo & crudo: corpo sensibile/corpo visibile*, testi di C.G Ferrari e M. Brusantin, ed. bilingue italiano/inglese, edizione Charta, Milano 1996.

#### 1995

– Antonio Pedro, Appena un racconto, S.W. Sudovest.  
– *Idea Aida del Vero. Diffida. Opere di Luigi Ontani 1980-1995*, testi di R. Barilli et al., ed. bilingue inglese/italiano, Galleria dello Scudo, Verona, 1995 (catalogo della mostra personale tenutasi a Verona, 10 dicembre 1995- 11 febbraio 1996).

#### 1994

– *Trentazioni*, testo di D. Eccher, Studio d’Arte Raffaelli, Trento, 1994 (catalogo della mostra personale tenutasi a Palazzo Wolkenstein a Trento nel 1994).  
– *Luigi Ontani, Roma 1994* (catalogo della mostra personale intitolata MadeUSA tenutasi alla Sperone Westwater Gallery di New York, 17 settembre-22 ottobre 1994).  
– *Critica in opera 2: Luigi Ontani, Luciano Bartolini, Eva Marisaldi*, a cura di R. Daolio, Tipografica F.lli Cava, Castel S.Pietro Terme, 1994.

#### 1993

– *BacCasco*, testi di A. Borgogelli e C. levi, Milano, Edizioni Charta, 1993 (catalogo della mostra personale tenutasi a Castello Volpaia in radda in Chianti (Siena), 11-26 settembre 1993).

#### 1992

– Abdelhak Serhane, I ragazzi dei vicoli, Ed. Theoria Roma.

#### 1990–1991

– *Il clown della Rosa*, testo di R. Barilli, Bologna, Nuova Alfa, Bologna, 1991 (catalogo delle mostre personali a cura di R. Barilli e L.Ontani tenutasi a Villa delle Rose, Galleria d’Arte Moderna di Bologna; Al Groninger Museum in Olanda e all’Accademia Italiana delle Arti Applicate di Londra, 28 ottobre 1990-28 luglio 1991).  
– *Imprevisto: Carla Accardi, Getulio Alviani, Enrico castellani, Piero Gilardi, Maurizio Morchetti, Mario Nigro, Luigi Ontani, Giulio Paolini, Gianni Piacentino, salvatore Scarpitta, Giulio Turcato, Andrea Aquilanti,*



Marco Cingolani, Enrico De Paris, Federico Fusi, Riccardo Gusmaroli, Gabriele Iamberti, Gianluca Sgherri, Castello di Volpaia di Radda in Chianti, 7-22 settembre 1991).

#### 1990

– L. Ontani, *Alnus Aurea*, Kyoto Shoin International, Kyoto, 1990 (libro d'artista).  
– A. Savino, *Introduzione a una vita di Mercurio*, con otto tavole di Luigi Ontani, ED. L'Obliquo, Brescia 1990.  
– *Ermes. I viaggi dell'arte: Benati, Mainolfi, Nagasawa, Nelli, Ontani, Paradiso*, a cura di Luigi Meneghelli, galleria d'Arte Contemporanea, Padova 1990 (catalogo della mostra collettiva tenutasi a Padova, 11 maggio-16 giugno 1990).  
– L. Ontani, *Esca in grottesca trentinesca*, con testo di V. Sgarbi, Studio d'Arte Raffaelli, Trento, 1990 (catalogo della mostra personale tenutasi a Trento nel 1989).

#### 1989

– Pier Vittorio Tondelli, Camere separate, Ed. Bompiani (doppia copertina).  
– Luigi Ontani. *Opere cartacee*, LithoGraphica, Casalgrasso, 1989 (catalogo della mostra personale tenutasi a Torino presso Galleria In Arco 14 aprile-25 maggio 1989).  
– *Collettiva: Marcello Jori, Jan Knap, Milan Knuc, Tommaso Lisanto, Gian marco Montesano, Luigi Ontani, Daryush Shokof, Galleria Nicola Verlato*, Bologna 1989 (catalogo della mostra collettiva tenutasi a Bologna, 15 dicembre 1989-30 gennaio 1990).

#### 1987

– L. Ontani, *Là ci dArem la maschEra*, Edizioni Franco Toselli, Milano, Milano 1987  
– R. Barilli, *Il ciclo del postmoderno. La ricerca degli anni Ottanta*, Milano, Feltrinelli, 1987

#### 1986

– L. Ontani, *IcolocA et MitolocA*, testo di G. Briganti, F.lli Paolombi, Roma 1986 (catalogo della mostra tenutasi alla Galleria dell'Oca di Roma, 1986).  
– *Svanimenti*, testi di V. Zeichen, Marco Noire ed., Adine Chianti 1986

#### 1984

– F.Alinovi, *L'arte mia*, Il Mulino, Bologna, 1984  
– Le città del mondo: Levini, Ontani, Salvatri, Salvo, testi di V. Bramanti, Umberto Allemandi & C., Torino 1984 (pubblicazione in occasione della mostra collettiva Le città del mondo allestita nel castello di Volpaia a radda in Chianti, giugno-luglio 1984).  
– G. Battock, R. Nickas, *The Art of Performance: A Critical Anthology*, E. P. Dutton Inc, New York, 1984.  
– *Der Traum des Orpheus. Mythologie in der italienischen Gegeneartskunst* 1967 bis 1984, testo di H. Friedel, Stadtische Galerie in Lenbachhaus, Munchen, 1984.  
– Luigi Ontani. *Sapienza: ceramica realizzata con Venera e suoi forni a Roma*, a cura di E. Coen, Il Bagatto, Roma 1984.  
– A.Izzo, *Luigi Ontani: il passo della luce*, Salerno 1984 [estratto da “Lapis/Arte”

#### 1983

– Il Modo Italiano, a cura di Giovanna Zamboni, testo di G. Celant, Regione Piemonte- LAICA ed., 1983 (catalogo della mostra collettiva tenutasi a Los Angeles Contemporary Exhibitions di Los Angeles, gennaio-febbraio 1984).  
– Facciapule, testo di Goffredo Parise, Umberto Allemandi & C., Torino 1983  
– *Literatur im Raum: Luciano Bartolini, Alighiero Boetti, Luigi Ontani, Giulio Paolini, Claudio Parmiggiani, Vittor Pisani*, text von H. Friedel., Ed. Bitterlin, Basel 1983.  
– Due quadri, testo bilingue ingles/italiano, Galleria Monti, Roma 1983 (pubblicazione in occasione della serie di mostre a Galleria Pio Monti Roma dal 22 ottobre 1982).

#### 1982

– D. Waldman, Italian Art Now: An American Perspective, Exxon International Exhibition, The Solomon R. Guggenheim Museum, New York, 1982 (catalogo della mostra tenutasi a New York marzo 1982)  
– Androgyny in Art, Hempstead, New York 1982 (catalogo della mostra tenutasi alla Emily Lowe gallery di New York, 6 novembre-19 dicembre 1982).

#### 1981

– F. Alinovi, C. Marra, *La Fotografia, illusione o rivelazione?* Il Mulino, Bologna 1981  
– Luigi Ontani: 7-31 marzo 1981, testo di M. Diacono, Galleria Mario Diacono, Roma 1981 (catalogo della mostra Autoritratto in Cartamodelli Dorati tenutasi alla Galleria Mario Diacono di Roma nel 1981).  
– *Identité Italienne, l'art en Italie depuis 1959*, a cura di G. Celant, Centre Georges Pompidou, Parigi- Centro Di, Firenze, 1981 (catalogo della mostra collettiva a cura di G. Celant al Centre Georges Pompidou, Musée national d'art moderne di Parigi, 25 giugno-7 settembre 1981)  
– *Arte e Critica 1981*, testi di I. Panicelli et al., De Luca Editore, Roma 1981 (catalogo della mostra tenutasi alla Galleria Nazionale d'Arte Moderna, Valle Giulia, 29 luglio-4 ottobre 1981).  
– Luigi Ontani, *fascicolo 7* di Esercizi di Lettura, Galleria d'Arte Moderna, Bologna 1981-1982 (catalogo della mostra personale *San Petronio il Demonio* tenutasi a Bologna, 1981-1982).

#### 1980

– Dieci anni dopo: I Nuovi Nuovi, Galleria d'Arte Moderna, Bologna 1980 (catalogo della mostra collettiva a cura di R. Barilli tenutasi a Bologna, 15 marzo 1980).  
– Luigi Ontani: *Kunsthalle Basel, 11/5/1980 22/6/1980; Museum Folkwang Essen, 17/10/1980 30/11/1980; Stedelik Museum Amsterdam, 12/12/1980- 13/1/1980*, Arti grafiche Orlando, Roma 1980 [fa parte del catalogo della mostra collettiva a cura di J.C Ammann, *Sandro Chia, Francesco Clemente, Enzo Cucchi, Nicola De Maria, Luigi Ontani, Mimmo Paladino, Ernesto Tatafiore* Kunsthalle Basel, 11 Mai- 22 Juni 1980, Museum Folkwang Essen, 17 Oktober- 30 November 1980, Stedelijk Museum Amsterdam, 12 Dezember 1980- 13 Januar 1981, Schwabe & Co, Basel, 1980].

#### 1979

– A.A Bronson, P. Gale, *Performance by Artists*, Art Metropole ed., Toronto 1979.  
– R. Goldberg, performance. Live Art 1909 to the Present, Harry N. Abrams, Inc. Publishers, New York 1979.  
– *Corpo, figura*, Società per le Belle Art ed Esposizione Permanente, Milano 1978 (catalogo della mostra collettiva tenutasi al Palazzo Reale della Permanente di Milano, 6-30 luglio 1979).

#### 1978

– A. Cervus, Edizione Dacic/Tubingen, Prited in Sivakasi, India.

#### 1977

– *Dall'opera al coinvolgimento. L'opera: simboli e immagini. La linea analitica*, Torino, 1977 (catalogo della mostra a cura di Barilli. A. Del Guercio, F. Menna, tenutasi alla Galleria Civica d'Arte Moderna di Torino, maggio- settembre 1977).  
– *La performance oggi. Settimana Internazionale della performance*, la Nuova Foglio, Pollenza 1977 (catalogo della mostra tenutasi alla Galleria d'Arte Moderna di Bologna, 1-6 giugno 1977).

#### 1974

– *Tranformer- Aspekte der Travestie*, testi di J.C. Ammann e M. Eigenheer, ed. in francese-inglese-tedesco, Kunstmuseum, W. Staub AG, Luzern 1974 (catalogo della mostra collettiva itinerante tenutasi al Kunstmuseum di Lucerna, al Museum Bochum di Bochum e al Neue Galerie am Landesmuseum Joanneum di Graz, 17 marzo-15 aprile 1974).  
– L. Ontani, *Poesiae adulescietiae*, Franz Paludetto Editore, Torino 1974.  
– *Ripetizione differente 1974-2014*, testo di R. Barilli, Fondazione Marconi arte moderna e contemporanea, Il ed., Milano 2014 (catalogo della mostra collettiva a cura di R. Barilli tenutasi allo Studio Marconi 1974 e riproposta alla Fondazione Marconi arte moderna e contemporanea, 10 giugno- 18 luglio 2014).

#### 1971

– Carlo Bonfà: *Immissioni. Giuseppe Del Franco: Inconsupertrafra. Ketty La Rocca: Novilunio. Luigi Ontani: Teofania*, 1971 (catalogo ella mostra collettiva tenutasi al palazzo dei Diamanti di Ferrara, 22 maggio-6 giugno 1971).

#### 1970

– Luigi Ontani. *[Stanza delle similitudini. Oggetti pleonastici]*, testo di r. Barilli, Milano 1970 (catalogo della mostra personale a cura d R. Barilli tenutasi al Centro San Fedele di Milano, gennaio 1970).

Elenco opere

p. 8  
*Bellimbusto Dante*, 1994  
Ceramica policroma e oro zecchino in collaborazione con Ceramica Gatti Faenza, 66 x 36 x 28 cm

p. 27  
*Kadek di cuore ad ore*, 2024  
china e acquarello in cornice dorata, 52 x 37 cm

p. 28  
*Thai levitando*, 2000 / 2020  
china e acquarello in cornice dorata, 52 x 37 cm

p. 29  
*Tramonto Thai sui monti*, anni ‘90 / 2012  
china e acquarello in cornice dorata, 52 x 37 cm  
ESPOSIZIONI: GAM Galleria Civica d’Arte Moderna e Contemporanea, Torino  
Luigi Ontani, Alam Jiwa & Vanitas  
28 Ottobre 2021 / 30 Gennaio 2022

p. 30  
*Guardiano Singakajano*, inizio anni ‘90 / 2024  
china e acquarello in cornice dorata, 52 x 37 cm

p. 31  
*Fanciullo disinvolto avvolto risolto*, 2000 / 2020  
china e acquarello in cornice dorata, 52 x 37 cm  
ESPOSIZIONI: GAM Galleria Civica d’Arte Moderna e Contemporanea, Torino  
Luigi Ontani, Alam Jiwa & Vanitas  
28 Ottobre 2021/30 Gennaio 2022

p. 32  
*Boga Tritone*, 2013 / 2021  
china e acquarello in cornice dorata, 52 x 37 cm  
ESPOSIZIONI: GAM Galleria Civica d’Arte Moderna e Contemporanea, Torino  
Luigi Ontani, Alam Jiwa & Vanitas  
28 Ottobre 2021/30 Gennaio 2022

p. 33  
*Puposorvolante con Puppet*, inizio anni ‘90 / 2024  
china e acquarello in cornice dorata, 52 x 37 cm

p. 34  
*Lingam linguaggio lignaggio*, anni ‘70 / 2024  
china e acquarello in cornice dorata, 52 x 37 cm

p. 35  
*Sebamat Sidul Sunset*, 2008 / 2020  
china e acquarello in cornice dorata, 52 x 37 cm  
ESPOSIZIONI: GAM Galleria Civica d’Arte Moderna e Contemporanea, Torino  
Luigi Ontani, Alam Jiwa & Vanitas  
28 Ottobre 2021/30 Gennaio 2022

p. 36  
*Megendingangin*, 2006 / 2021  
china e acquarello in cornice dorata, 52 x 37 cm  
ESPOSIZIONI: GAM Galleria Civica d’Arte Moderna e Contemporanea, Torino  
Luigi Ontani, Alam Jiwa & Vanitas  
28 Ottobre 2021/30 Gennaio 2022

p. 37  
*Endimiolunaria*, 2007 / 2020  
china e acquarello in cornice dorata, 52 x 37 cm  
ESPOSIZIONI: GAM Galleria Civica d’Arte Moderna e Contemporanea, Torino  
Luigi Ontani, Alam Jiwa & Vanitas  
28 Ottobre 2021/30 Gennaio 2022

p. 38  
*Ganesha Javadoratore*, ANNI ‘90 / 2021  
china e acquarello in cornice dorata, 52 x 37 cm  
ESPOSIZIONI: GAM Galleria Civica d’Arte Moderna e Contemporanea, Torino  
Luigi Ontani, Alam Jiwa & Vanitas  
28 Ottobre 2021/30 Gennaio 2022

p. 39  
*KAN CIOK MUEI*, 2006 / 2020  
china e acquarello in cornice dorata, 52 x 37 cm  
ESPOSIZIONI: GAM Galleria Civica d’Arte Moderna e Contemporanea, Torino  
Luigi Ontani, Alam Jiwa & Vanitas  
28 Ottobre 2021/30 Gennaio 2022

p. 40  
*Cingalese Romanese*, 1993 / 2021  
china e acquarello in cornice dorata, 52 x 37 cm

p. 41  
*Mostro Mesto Misto*, 1998 / 2021  
china e acquarello in cornice dorata, 52 x 37 cm  
ESPOSIZIONI: GAM Galleria Civica d’Arte Moderna e Contemporanea, Torino  
Luigi Ontani, Alam Jiwa & Vanitas  
28 Ottobre 2021/30 Gennaio 2022



p. 42  
SAN SEBASTIANO DE PAPA MONETA, 1991 / 2024  
china e acquarello in cornice dorata, 52 x 37 cm

p. 43  
*Balimondino*, 2013 / 2018  
china e acquarello in cornice dorata, 52 x 37 cm  
GAM

p. 44  
*Salam Calcutta Ganga*, 2000 / 2020  
china e acquarello in cornice dorata, 52 x 37 cm  
ESPOSIZIONI: GAM Galleria Civica d’Arte Moderna e Contemporanea, Torino  
Luigi Ontani, Alam Jiwa & Vanitas  
28 Ottobre 2021/30 Gennaio 2022

p. 45  
*Lingam Ganga*, 2024  
china e acquarello in cornice dorata, 52 x 37 cm

p. 46  
*Mussor Monson Lingam*, 2000 / 2024  
china e acquarello in cornice dorata, 52 x 37 cm

p. 47  
*VIVAVITARTEALTROVE*, ANNI ‘90 / 2024  
china e acquarello in cornice dorata, 52 x 37 cm

p. 48  
*Mememan*, anni ‘90 / 2024  
china e acquarello in cornice dorata, 37 x 52 cm

p. 49  
*Anak Bunga Lotus*, 1998 / 2020  
china e acquarello in cornice dorata, 37 x 52 cm

p. 50  
*Lingam Ganga Varanasi*, 2024  
china e acquarello in cornice dorata, 37 x 52 cm

p. 51  
*Avo Pitagorico Avulso*, 2022 / 2024  
china e acquarello in cornice dorata, 52 x 37 cm

p. 52  
*CUCUPUTUN*, 2009 / 2021  
china e acquarello in cornice dorata, 52 x 37 cm  
ESPOSIZIONI: GAM Galleria Civica d’Arte Moderna e Contemporanea, Torino  
Luigi Ontani, Alam Jiwa & Vanitas  
28 Ottobre 2021/30 Gennaio 2022

p. 53  
*Nudo del Dado*, 2000 / 2020  
china e acquarello in cornice dorata, 52 x 37 cm  
ESPOSIZIONI: GAM Galleria Civica d’Arte Moderna e Contemporanea, Torino  
Luigi Ontani, Alam Jiwa & Vanitas  
28 Ottobre 2021/30 Gennaio 2022

p. 54  
*Addormentato De Papa Moneta & Papaveri*, 2022 / 2024  
china e acquarello in cornice dorata, 52 x 37 cm

p. 55  
AVO VANITAS, ANNI ‘90 / 2021  
china e acquarello in cornice dorata, 52 x 37 cm  
ESPOSIZIONI: GAM Galleria Civica d’Arte Moderna e Contemporanea, Torino  
Luigi Ontani, Alam Jiwa & Vanitas  
28 Ottobre 2021/30 Gennaio 2022

p. 56  
*Verderamo*, inizio anni ‘90 / 2011  
china e acquarello in cornice dorata, 52 x 37 cm

p. 57  
*Sognano altrove*, inizio anni ‘90 / 2024  
china e acquarello in cornice dorata, 52 x 37 cm

p. 58  
*Triton Meticciofeticcio*, 1991 / 2019  
china e acquarello in cornice dorata, 52 x 37 cm  
ESPOSIZIONI: GAM Galleria Civica d’Arte Moderna e Contemporanea, Torino  
Luigi Ontani, Alam Jiwa & Vanitas  
28 Ottobre 2021/30 Gennaio 2022

p. 59  
*Reuccio Vanituccio*, 2024  
china e acquarello in cornice dorata, 52 x 37 cm

p. 60  
*Ninna nanna manna*, 1991  
china e acquarello in cornice dorata, 52 x 37 cm  
ESPOSIZIONI: GAM Galleria Civica d’Arte Moderna e Contemporanea, Torino  
Luigi Ontani, Alam Jiwa & Vanitas  
28 Ottobre 2021/30 Gennaio 2022

p. 61  
*Dormiente da de papamoneta*, 2022 / 2024  
china e acquarello in cornice dorata, 52 x 37 cm

pp. 62-63  
*Naga Garuda Singh*, 2002  
light box, 63 x 83 cm

p. 64  
*Allegoria 2020/ 2022*  
progetto china e acquarello in cornice dorata, 52 x 37 cm

p. 65  
maschera in legno di Pule e acquarello in cornice dorata, 105 x 37 x 15 cm

pp. 66-67  
*PiEdoneGiganteGalante*, 2005  
scultura in vetro realizzata col maestro Silvano Signoretto e Vittorio Rigattieri in Murano, 30 x 55 x 20 cm  
PUBBLICAZIONI: Luigi Ontani Capodimonte, Incontri internazionali d’arte, Edizione Charta, pagina 77

pp. 68-69  
*PiEdoneGiganteGalante*, 2005  
(particolare)

p. 72  
*PEDANTE*, 2009 / 2012  
fotografia acquarellata, 32 x 26 cm

p. 73  
*MoralOsceno*, 2007  
fotografia acquarellata, 32 x 23 cm

p. 74  
*Plaisir Douleur*, 2007  
fotografia acquarellata, 32 x 26 cm

p. 75  
*Moldestia*, 2014  
fotografia acquarellata, 32 x 25 cm

p. 76  
*Farfalle Fallaci*, 2013  
fotografia acquarellata, 31 x 25 cm

p. 77  
*Maddalena Orante*, 2014  
fotografia acquarellata, 33 x 23 cm

p. 78  
*VanitaS d'Eros*  
fotografia acquarellata, 32 x 26 cm

p. 79  
*NotoStoNato*, 2013  
fotografia acquarellata, 31 x 25 cm

p. 80  
*LogOstaggio*, 2006  
fotografia acquarellata, 32 x 28 cm

p. 81  
*InCanti immani*  
fotografia acquarellata, 32 x 25 cm

p. 82  
*NotoStoNato*, 2013  
fotografia acquarellata, 31 x 25 cm

p. 83  
*San Sebastianellonfolo*  
fotografia acquarellata, 33 x 28 cm

p. 84  
*InCuboSonSogno*, 2011  
fotografia acquarellata a mano, 32 x 25 cm

p. 85  
*DISSIDENTE*, 2014 / 2016  
fotografia acquarellata, 32 x 27 cm

p. 86  
*YINYANGuria*, 2014  
fotografia acquarellata, 32 x 27 cm

p. 87  
*Violin Not Violent*, 2002  
fotografia acquarellata, 32 x 26 cm

p. 88  
*Pavoneggianti*, 2012  
fotografia acquarellata, 32 x 26 cm

p. 89  
*Sciamano Sunil Scimmie*  
fotografia acquarellata, 32 x 26 cm

p. 90  
*Mirror Miracolo*, 2007  
fotografia acquarellata, 32 x 29 cm

p. 91  
*Tromba Tibetana montana lontano*  
fotografia acquarellata, 30 x 25 cm

p. 92  
*LEttromeo*, 2005  
fotografia acquarellata, 30 x 28 cm

p. 93  
*PappaGallo inCanto*, 2008  
fotografia acquarellata, 30 x 24 cm

p. 94  
*Ombrofago*, 2008  
fotografia lenticolare, 128 x 105 cm  
PUBBLICAZIONI: Luigi Ontani Capodimonte, Incontri internazionali d’arte, Edizione Charta, pagina 92-95-96

p. 95  
*Eletric Throne*, 2006 / 2007  
fotografia lenticolare, 173 x 105 cm

pp. 96-97-98  
*NirVanità*, 2019/2023  
progetto china e acquarello in cornice dorata, 52 x 37 cm

p. 97  
Maschera in legno di Pule, 56 x 23 x 15 cm

pp. 98-99  
Fotografia lenticolare diametro 60 cm

pp. 102-103  
*Paia Ghetta Abbottonato*, 1995  
ceramica policroma e oro zecchino, 30 x 10 x 18 cm  
*Paia Sandali Bebe*, 1995  
ceramica policroma e oro zecchino, 27 x 10 x 9,5 cm  
cadauno

p. 104  
*Babbuccia Orientale (Gialla)*, 1995  
ceramica policroma e oro zecchino, 29 x 10 x 15 cm

p. 105  
*Babbuccia Orientale (Rossa)*, 1995  
ceramica policroma e oro zecchino, 29 x 10 x 15 cm



**GALLERIA D'ARTE L'INCONTRO**

ARTE MODERNA E CONTEMPORANEA

Via XXVI Aprile, 38 - 25032 CHIARI (Brescia)

Tel. 030 712537 - m. +39 333 4755164

[www.galleriaincontro.it](http://www.galleriaincontro.it) - [info@galleriaincontro.it](mailto:info@galleriaincontro.it)